



Rijksinstituut voor Volksgezondheid  
en Milieu  
Ministerie van Volksgezondheid,  
Welzijn en Sport

## Epidemiologische situatie van SARS-CoV-2 in Nederland

Rijksinstituut voor Volksgezondheid en Milieu - RIVM  
11 juni 2021, 10:00

### Uitleg over surveillance van COVID-19 in Nederland

Door middel van surveillance houdt het RIVM zicht op de verspreiding van SARS-CoV-2 in Nederland. Via een samenwerking tussen artsen, laboratoria en de GGD'en wordt informatie verzameld over personen met een positieve SARS-CoV-2 testuitslag. Sinds het begin van de COVID-19 epidemie in Nederland is het testbeleid geleidelijk veranderd. Het huidige testbeleid is hier te vinden. Vanaf 1 december 2020 kunnen ook mensen zonder klachten zich laten testen als zij risico hebben gelopen op een besmetting. Ook is het vanaf 31 maart 2021 mogelijk een zelftest te doen. Deze test wordt aangeraden voor mensen zonder klachten om periodiek (preventief) te testen wanneer dit voor school of werk vereist is. Bij een positieve uitslag is in de meeste gevallen een confirmatietest bij de GGD vereist. Toch is het aanmerkelijk dat niet alle met SARS-CoV-2 besmette personen daadwerkelijk getest worden. De werkelijke aantallen in Nederland zijn daarom waarschijnlijk hoger dan de aantallen die hier genoemd worden. Aan het RIVM wordt niet gemeld wie hersteld is van een SARS-CoV-2 infectie.

Niet van alle positief geteste personen die gemeld worden aan de GGD is bekend of ze zijn opgenomen in het ziekenhuis of zijn overleden. Dit komt doordat er geen meldingsplicht is voor ziekenhuisopnames of overlijden bij personen met een positieve SARS-CoV-2 testuitslag. De hier gepresenteerde door de GGD'en gemelde opname- en sterftecijfers betreffen daarom een onderrapportage, en zijn weergegeven in grijs (in tabellen) of in lichtere kleuren (in grafieken). De Stichting NICE rapporteert dagelijks het aantal patiënten met COVID-19 dat opgenomen is in het ziekenhuis en het aantal daarvan dat is opgenomen op de intensive care. Deze aantallen zijn meer compleet en worden ook weergegeven in deze rapportage. De stichting NICE registreert niet of iemand vanwege COVID-19 ziekte is opgenomen of om een andere reden.

### Open data

De volgende bestanden met data over SARS-CoV-2 en COVID-19 zijn openbaar beschikbaar:

- Cumulatieve aantallen per gemeente per dag, van het aantal personen met een positieve testuitslag voor SARS-CoV-2, in het ziekenhuis opgenomen COVID-19 patiënten en overleden patiënten positief voor SARS-CoV-2 gemeld bij de GGD ten tijde van publicatie.
- Aantal in het ziekenhuis opgenomen COVID-19 patiënten per gemeente per dag, volgens NICE registratie.
- Karakteristieken van elke voor SARS-CoV-2 positief geteste persoon in Nederland.
- Aantallen GGD-meldingen van SARS-CoV-2 in gehandicaptenzorginstellingen naar veiligheidsregio, per datum.
- Aantallen GGD-meldingen van SARS-CoV-2 in personen van 70 jaar en ouder woonachtig buiten een instelling naar veiligheidsregio, per datum.
- Aantallen GGD-meldingen van SARS-CoV-2 in verpleeghuizen naar veiligheidsregio, per datum.
- Aantallen GGD-meldingen van SARS-CoV-2 per gemeente, per publicatiedatum.
- Het reproductiegetal van SARS-CoV-2.
- Aantal besmettelijke personen per dag.
- De Nationale SARS-CoV-2 afvalwatersurveillance.

---

**Weergave van grafieken**

In de grafieken wordt in geel weergegeven wat de veranderingen zijn ten opzichte van de voorgaande dag in aantallen aan het RIVM gemelde personen met een positieve uitslag voor SARS-CoV-2. Soms worden meldingen van de GGD aan het RIVM een dag of enkele dagen later gedaan dan de dag dat de persoon met een positieve uitslag voor SARS-CoV-2 aan de GGD wordt gemeld.

In figuur 1 t/m 10 en 13 t/m 15 worden de SARS-CoV-2 meldingen aan de GGD'en weergegeven vanaf 5 april 2021. In hoofdstuk 12 zijn figuur 34 t/m 54 opgenomen, die de gehele periode vanaf 27 februari 2020 weergeven.

## Inhoudsopgave

	Pagina
<b>1 Samenvatting COVID-19 meldingen van de GGD'en vanaf 27 februari 2020</b>	<b>4</b>
<b>2 Verloop over de tijd van SARS-CoV-2 vanaf 5 april 2021</b>	<b>5</b>
2.1 Aantal aan de GGD'en gemelde personen met een positieve testuitslag voor SARS-CoV-2 en overleden personen positief voor SARS-CoV-2 . . . . .	5
2.2 COVID-19 ziekenhuisopnames en opnames op de intensive care gerapporteerd door de Stichting NICE . . . . .	6
2.3 Meldingen aan de GGD'en per leeftijdsgroep (in jaren) en per veiligheidsregio . . . . .	8
2.4 Aan de GGD'en gemelde overleden personen positief voor SARS-CoV-2 per leeftijdsgroep (in jaren) en per veiligheidsregio . . . . .	12
<b>3 Regionale overzichten van SARS-CoV-2 meldingen aan de GGD'en</b>	<b>16</b>
3.1 Aantal SARS-CoV-2 meldingen per veiligheidsregio in de afgelopen week . . . . .	16
3.2 Kaarten met SARS-CoV-2 meldingen per gemeente in de afgelopen twee weken . . . . .	17
<b>4 Leeftijdverdeling en man-vrouwverdeling van bij de GGD'en positief op SARS-CoV-2 geteste personen</b>	<b>19</b>
<b>5 Reishistorie van bij de GGD'en positief op SARS-CoV-2 geteste personen vanaf 5 april 2021 en in de afgelopen week</b>	<b>22</b>
<b>6 Bron- en contactonderzoek van SARS-CoV-2 meldingen aan de GGD'en</b>	<b>24</b>
6.1 Brononderzoek: Setting van mogelijke besmetting van personen met een positieve testuitslag voor SARS-CoV-2 . . . . .	24
6.2 Contactonderzoek bij personen met een positieve testuitslag voor SARS-CoV-2 . . . . .	26
<b>7 Surveillance van SARS-CoV-2 in verpleeghuizen, woonzorgcentra en gehandicaptenzorginstellingen vanaf 5 april 2021</b>	<b>30</b>
7.1 Surveillance van SARS-CoV-2 in verpleeghuizen en woonzorgcentra . . . . .	30
7.2 Surveillance van SARS-CoV-2 in gehandicaptenzorginstellingen . . . . .	32
<b>8 Surveillance van SARS-CoV-2 bij zelfstandig wonende personen van 70 jaar en ouder vanaf 5 april 2021</b>	<b>34</b>
8.1 Surveillance van SARS-CoV-2 bij zelfstandig wonende personen van 70 jaar en ouder . . . . .	34
<b>9 SARS-CoV-2 testen afgenomen door de GGD'en vanaf 5 april 2021</b>	<b>35</b>
<b>10 Schattingen en berekeningen</b>	<b>47</b>
10.1 Schatting van het aantal besmettelijke personen gebaseerd op gegevens t/m 10 juni 2021 . . . . .	47
10.2 Het reproductiegetal R gebaseerd op gegevens t/m 10 juni 2021 . . . . .	49
<b>11 SARS-CoV-2 gegevens uit overige bronnen</b>	<b>51</b>
11.1 SARS-CoV-2 laboratoriumtests op basis van de virologische weekstaten . . . . .	51
11.2 Nivel/RIVM huisartsen peilstation surveillance: respiratoire infecties bij personen met griepachtige klachten of acute luchtweginfecties. . . . .	55
11.3 Infectieradar: Monitoring van klachten passend bij SARS-CoV-2 . . . . .	57

---

 INHOUDSOPGAVE
 

---

11.4	Totale sterfte in Nederland t/m 2 juni 2021 . . . . .	58
<b>12</b>	<b>SARS-CoV-2 meldingen vanaf 27 februari 2020</b>	<b>59</b>
12.1	SARS-CoV-2 meldingen aan de GGD'en vanaf 27 februari 2020 . . . . .	59
12.2	COVID-19 ziekenhuisopnames en opnames op de intensive care gerapporteerd door de Stichting NICE vanaf 27 februari 2020 . . . . .	68
12.3	Regionale overzichten van SARS-CoV-2 meldingen vanaf 27 februari 2020 . . . . .	69
12.4	Leeftijdsverdeling en man-vrouwverdeling van personen positief voor SARS-CoV-2	72
12.5	Onderliggende aandoeningen en/of zwangerschap bij overleden personen positief voor SARS-CoV-2 jonger dan 70 jaar vanaf 27 februari 2020 . . . . .	75
12.6	Surveillance van SARS-CoV-2 in verpleeghuizen en woonzorgcentra . . . . .	76
12.7	Surveillance van SARS-CoV-2 in gehandicaptenzorginstellingen . . . . .	78
12.8	Surveillance van SARS-CoV-2 bij zelfstandig wonende personen van 70 jaar en ouder . . . . .	80
12.9	Surveillance van SARS-CoV-2 onder zorgmedewerkers . . . . .	81
12.10	Surveillance van SARS-CoV-2 onder onderwijs- en kinderopvangmedewerkers . . . . .	82

## 1 Samenvatting COVID-19 meldingen van de GGD'en vanaf 27 februari 2020

In Nederland zijn er sinds 27 februari 2020 in totaal 1670498 personen met SARS-CoV-2 gemeld door de GGD. COVID-19 is een meldingsplichtige infectie, echter geldt er geen meldingsplicht voor ziekenhuisopname of overlijden bij personen met een positieve SARS-CoV-2 testuitslag. De hier gepresenteerde opname- en sterftecijfers betreffen daarom een onderrapportage.

Tabel 1: Aantal door de GGD'en gemelde personen positief voor SARS-CoV-2, aantal in het ziekenhuis opgenomen COVID-19 patiënten gemeld door de GGD'en en aantal overleden personen positief voor SARS-CoV-2 gemeld door de GGD'en<sup>1,2</sup>

Gezondheidsstatus	Totaal	%	Meldingen afgelopen <sup>3</sup>		Gecorrigeerd afgelopen <sup>4</sup>		Verschil met	
			dag <sup>5</sup>	week <sup>6</sup>	dag <sup>7</sup>	week <sup>8</sup>	gisteren <sup>9</sup>	vorige week <sup>10</sup>
Totaal gemeld	1670498		1417	11401	-40	-302	1377	11099
Ziekenhuisopname	30673	1.8	19	152	0	-6	19	146
Overleden	17708	1.1	3	42	0	0	3	42

<sup>1</sup> Sinds 1 december 2020 kunnen naast mensen met klachten ook mensen zonder klachten zich laten testen als zij risico hebben gelopen op een besmetting. Ook is het vanaf 31 maart 2021 mogelijk een zelftest te doen. Deze test wordt aanbevolen voor mensen zonder klachten om periodiek (preventief) te testen wanneer dit voor school of werk vereist is. Bij een positieve uitslag is in de meeste gevallen een confirmatietest bij de GGD vereist. Toch is het aannemelijk dat niet alle met SARS-CoV-2 besmette personen daadwerkelijk getest worden. De werkelijke aantallen in Nederland zijn daarom waarschijnlijk hoger dan de aantallen die hier genoemd worden. Het werkelijke aantal COVID-19 patiënten opgenomen in het ziekenhuis of overleden is hoger dan het aantal opgenomen of overleden patiënten gemeld in de surveillance. Dit komt doordat er geen meldingsplicht geldt voor ziekenhuisopname voor of overlijden aan COVID-19. De hier gepresenteerde opname- en sterftecijfers betreffen daarom een onderrapportage, en zijn weergegeven in grijs. Aan het RIVM wordt niet gemeld wie hersteld is.

<sup>2</sup> Voor 467 sterfgevallen is aangegeven dat COVID-19 niet de directe oorzaak van overlijden is.

<sup>3</sup> Dit betreft het aantal meldingen, opnames en overlijdens die in de afgelopen dag/week nieuw aan het RIVM zijn gerapporteerd. Datum van melding aan de GGD, ziekenhuisopname of overlijden kan echter in een andere dag/week vallen. Bij de meeste overige tabellen en figuren in dit rapport wordt de datum van melding, ziekenhuisopname of overlijden gebruikt. Deze cijfers zijn dus niet hetzelfde.

<sup>4</sup> Behalve dat er nieuwe meldingen worden ontvangen, worden eerdere meldingen soms aangepast; de aantallen meldingen per week kunnen daardoor variëren.

<sup>5</sup> Meldingen die tussen 10 juni 10:01 en 11 juni 10:00 aan het RIVM zijn gedaan.

<sup>6</sup> Meldingen die tussen 4 juni 10:01 en 11 juni 10:00 aan het RIVM zijn gedaan.

<sup>7</sup> Meldingen die gewist of herzien zijn tussen 10 juni 10:01 en 11 juni 10:00.

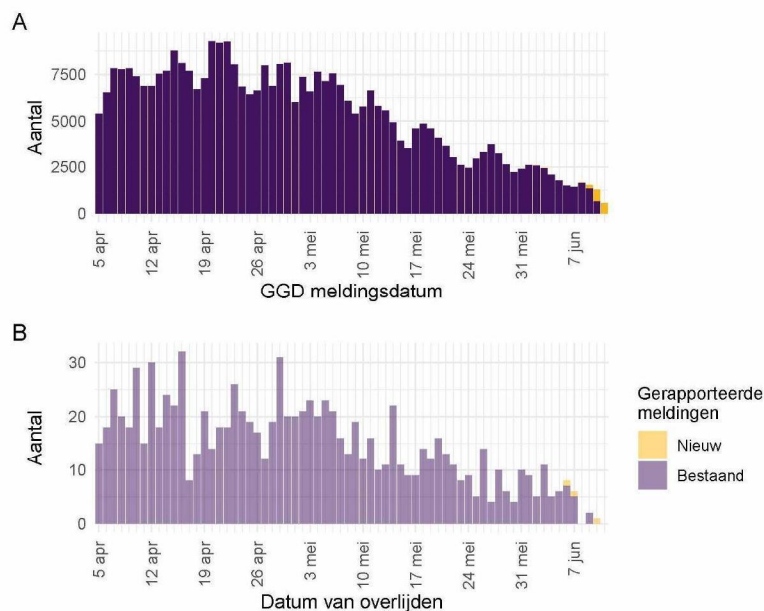
<sup>8</sup> Meldingen die gewist of herzien zijn tussen 4 juni 10:01 en 11 juni 10:00.

<sup>9</sup> Het verschil tussen de cumulatieve meldingen t/m 11 juni 10:00 ten opzichte van 10 juni 10:00.

<sup>10</sup> Het verschil tussen de cumulatieve meldingen t/m 11 juni 10:00 ten opzichte van 4 juni 10:00.

## 2 Verloop over de tijd van SARS-CoV-2 vanaf 5 april 2021

### 2.1 Aantal aan de GGD'en gemelde personen met een positieve testuitslag voor SARS-CoV-2 en overleden personen positief voor SARS-CoV-2



Figuur 1: Aantal aan de GGD'en gemelde personen met een positieve testuitslag voor SARS-CoV-2 vanaf 5 april 2021<sup>1</sup>. (A) Aantal aan de GGD'en gemelde personen met een positieve testuitslag voor SARS-CoV-2, naar meldingsdatum. (B) Aantal aan de GGD'en gemelde overleden personen positief voor SARS-CoV-2, naar datum van overlijden. Voor de epidemiologische curves met data vanaf 27 februari 2020, zie Figuur 34.

<sup>1</sup> Meldingen aan het RIVM van 5 april t/m 10 juni 10:00 uur zijn in deze grafieken weergegeven in paars. Meldingen van 10 juni 10:01 uur t/m 11 juni 10:00 uur zijn weergegeven in geel. Sinds 1 juni 2020 kan iedereen zich met klachten laten testen. Vanaf 1 december 2020 kunnen ook mensen zonder klachten zich laten testen als zij risico hebben gelopen op een besmetting. Ook is het vanaf 31 maart 2021 mogelijk een zelftest te doen. Deze test wordt aanbevolen voor mensen zonder klachten om periodiek (preventief) te testen wanneer dit voor school of werk vereist is. Bij een positieve uitslag is in de meeste gevallen een confirmatietest bij de GGD vereist. Toch is het aanmerkelijk dat niet alle met SARS-CoV-2 besmette personen daadwerkelijk getest worden. De werkelijke aantallen in Nederland zijn daarom waarschijnlijk hoger dan het aantal overleden patiënten gemeld in de surveillance. Er geldt geen meldingsplicht voor overlijden aan COVID-19. De hier gepresenteerde sterftecijfers betreffen daarom een onderrapportage en zijn in figuur B weergegeven in lichtere kleuren. Voor een overzicht van de totale sterfte in Nederland, zie Figuur 33. Aan het RIVM wordt niet gemeld wie hersteld is. Van 1 patiënt is de datum van overlijden niet bekend. Deze patiënt kan daarom niet worden weergegeven in deze figuren.

## 2.2 COVID-19 ziekenhuisopnames en opnames op de intensive care gerapporteerd door de Stichting NICE

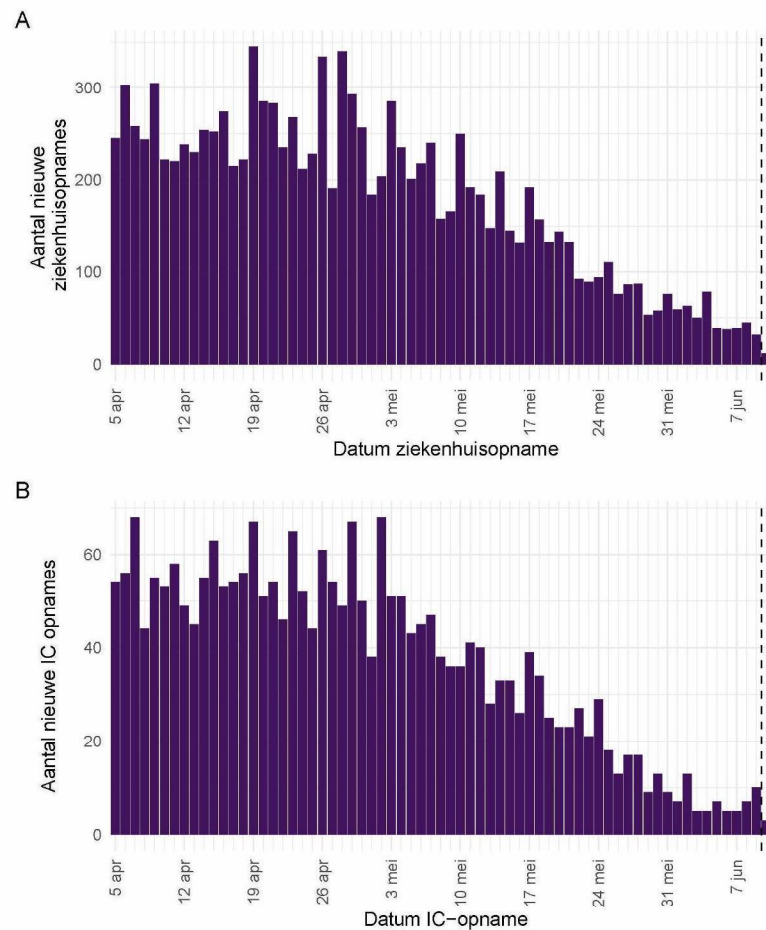
De Stichting NICE rapporteert dagelijks het aantal COVID-19 patiënten dat opgenomen is in het ziekenhuis. Het aantal ziekenhuisopnames is inclusief opnames op de intensive care. Er is mogelijk een vertraging van 2 tot 3 dagen in de data-aanlevering. Gegevens rechts van de stippellijn worden momenteel nog aangevuld door de ziekenhuizen. Voor het aantal COVID-19 patiënten op de intensive care (bedbezetting per dag), zie de Landelijke Coördinatiecentrum Patiënten Spreiding.

Tabel 2: Aantal nieuwe ziekenhuisopnames en intensive care (IC) opnames van patiënten met COVID-19 per kalenderweek<sup>1</sup> van ziekenhuisopname<sup>2</sup>.

Datum van - tot	Ziekenhuis- of IC opname	Waarvan IC opnames
05-04-2021 - 11-04-2021	1797	388
12-04-2021 - 18-04-2021	1685	375
19-04-2021 - 25-04-2021	1856	379
26-04-2021 - 02-05-2021	1803	387
03-05-2021 - 09-05-2021	1503	311
10-05-2021 - 16-05-2021	1260	237
17-05-2021 - 23-05-2021	940	192
24-05-2021 - 30-05-2021	564	116
31-05-2021 - 06-06-2021	403	51
07-06-2021 - 13-06-2021	128	25

<sup>1</sup> Een kalenderweek is gedefinieerd van maandag t/m zondag.

<sup>2</sup> De gegevens van de meest recente kalenderweek zijn nog niet volledig.

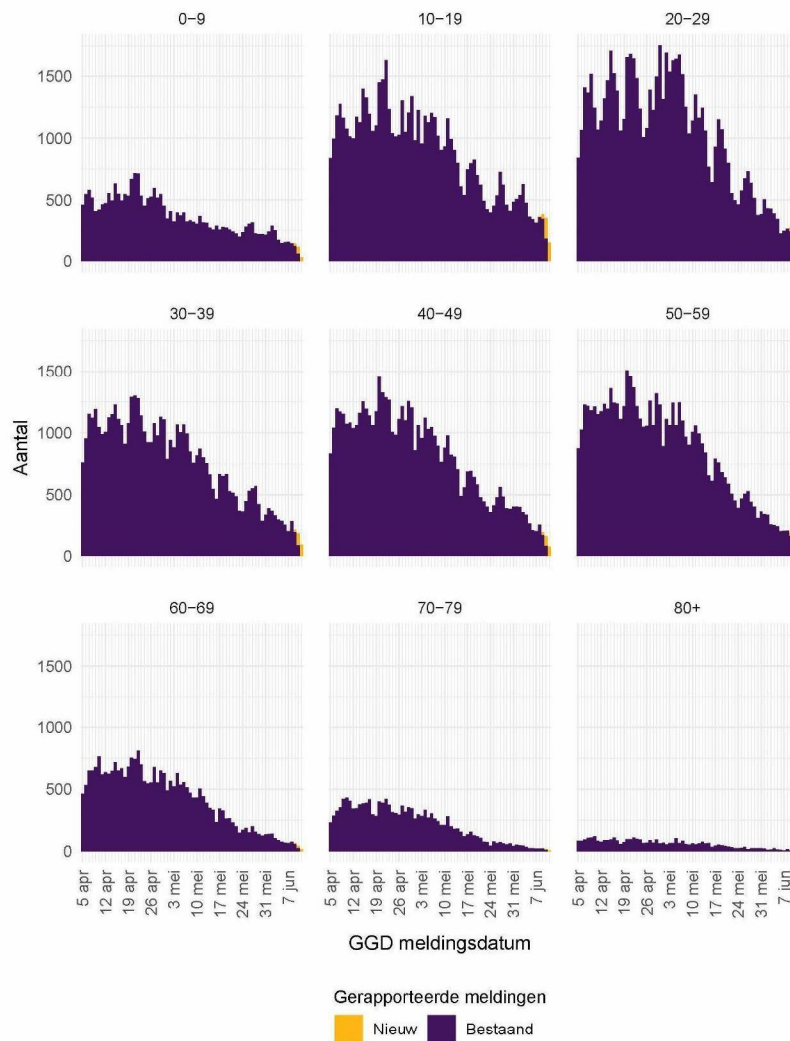


Figuur 2: (A) Aantal nieuwe COVID-19 patiënten per dag in Nederlandse<sup>1</sup> ziekenhuizen (inclusief rechtstreekse IC-opnames), waarvan (B) Aantal nieuwe COVID-19 patiënten per dag op Nederlandse<sup>1</sup> intensive care (IC) afdelingen.

<sup>1</sup> Inclusief opnames op Duitse IC's ten tijde van overbezetting op de Nederlandse IC's.

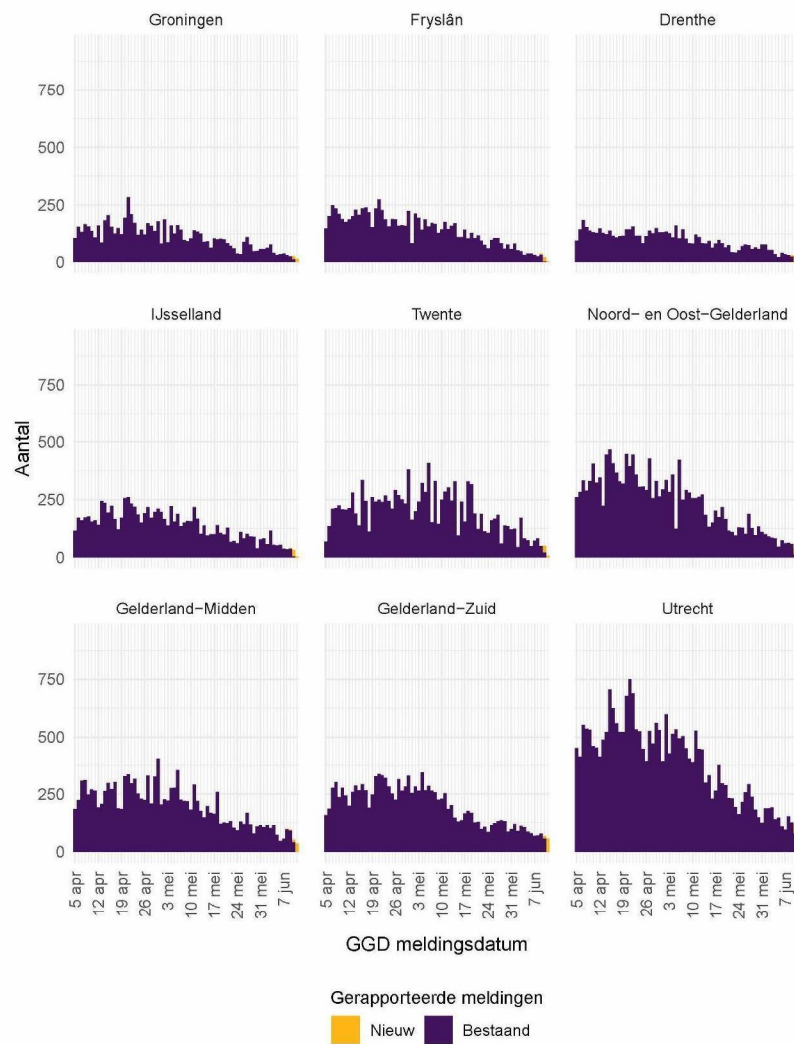
Bron: Nationale Intensive Care Evaluatie – NICE. Gegevens bijgewerkt op 11 juni, 12:59 uur. Voor uitgebreidere en nog actuelere informatie zie Stichting NICE.

## 2.3 Meldingen aan de GGD'en per leeftijdsgroep (in jaren) en per veiligheidsregio



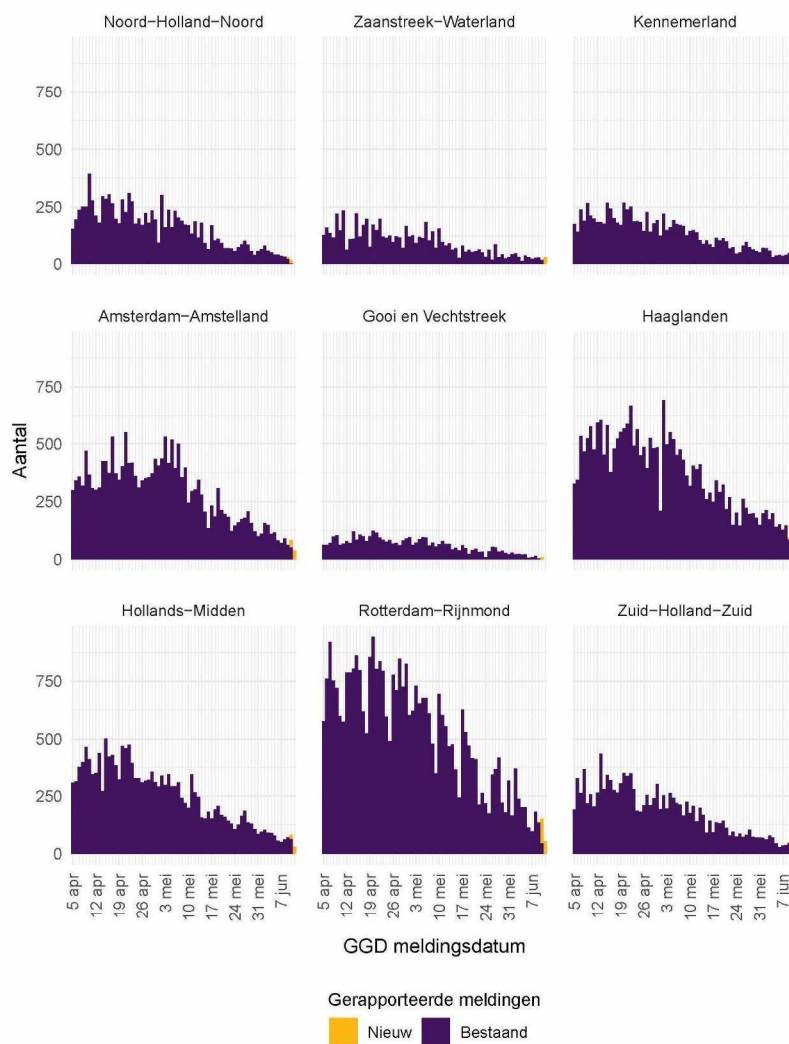
Figuur 3: Aantal aan de GGD'en gemelde personen met een positieve testuitslag voor SARS-CoV-2 vanaf 5 april 2021, per leeftijdsgroep (in jaren). Voor de epidemiologische curves met data vanaf 27 februari 2020, zie Figuur 35.

## 2 VERLOOP OVER DE TIJD VAN SARS-COV-2 VANAF 5 APRIL 2021



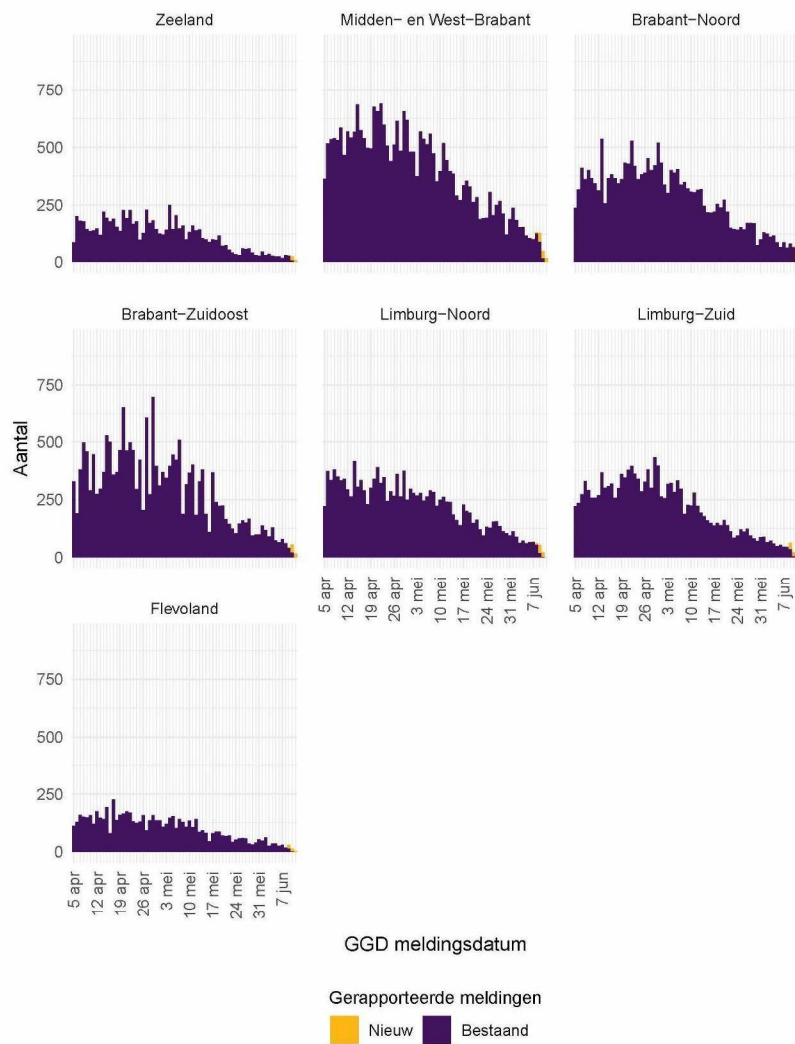
Figuur 4: Aantal aan de GGD'en gemelde personen met een positieve testuitslag voor SARS-CoV-2 vanaf 5 april 2021, per veiligheidsregio (deel 1). Voor de epidemiologische curves met data vanaf 27 februari 2020, zie Figuur 37.

## 2 VERLOOP OVER DE TIJD VAN SARS-COV-2 VANAF 5 APRIL 2021



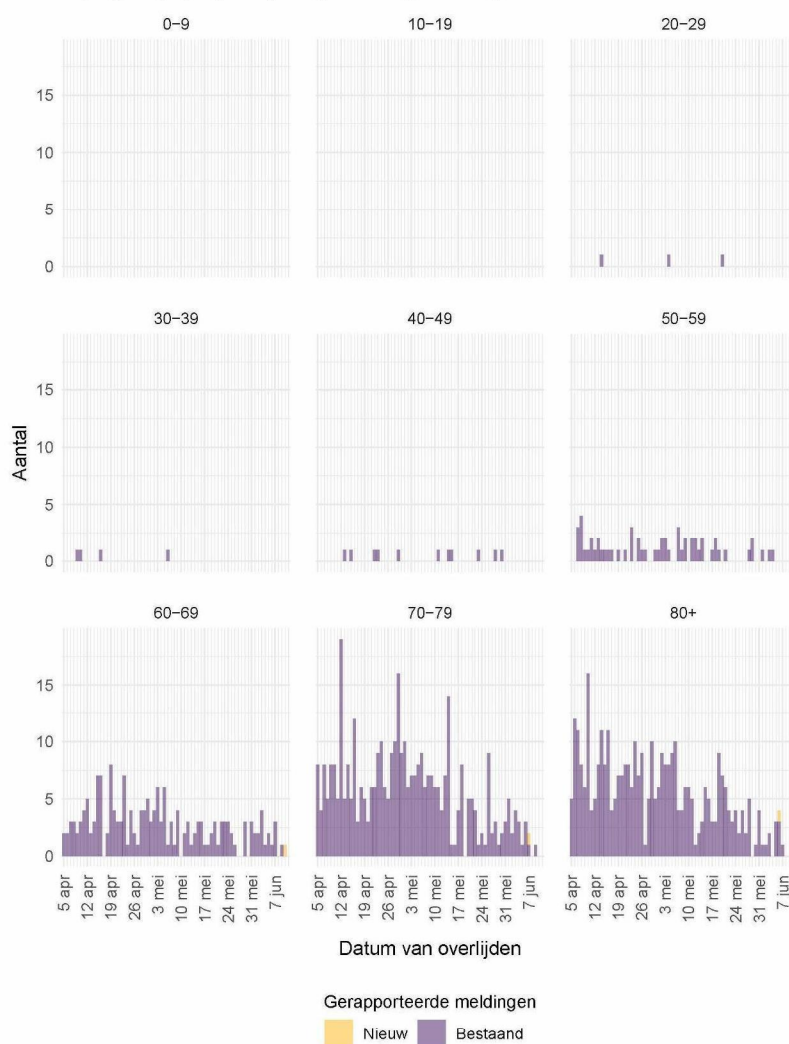
Figuur 5: Aantal aan de GGD'en gemelde personen met een positieve testuitslag voor SARS-CoV-2 vanaf 5 april 2021, per veiligheidsregio (deel 2). Voor de epidemiologische curves met data vanaf 27 februari 2020, zie Figuur 38.

## 2 VERLOOP OVER DE TIJD VAN SARS-COV-2 VANAF 5 APRIL 2021



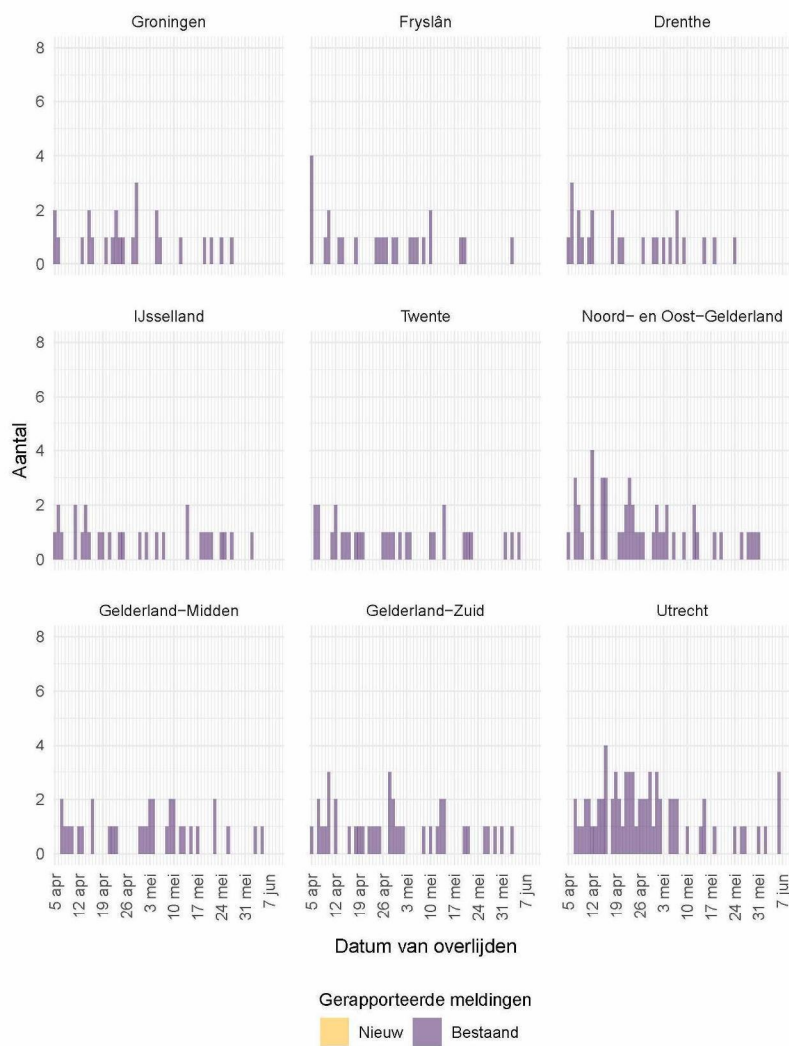
Figuur 6: Aantal aan de GGD'en gemelde personen met een positieve testuitslag voor SARS-CoV-2 vanaf 5 april 2021, per veiligheidsregio (deel 3). Voor de epidemiologische curves met data vanaf 27 februari 2020, zie Figuur 39.

#### 2.4 Aan de GGD'en gemelde overleden personen positief voor SARS-CoV-2 per leeftijdsgroep (in jaren) en per veiligheidsregio



Figuur 7: Aantal aan de GGD'en gemelde overleden personen positief voor SARS-CoV-2 vanaf 5 april 2021, per leeftijdsgroep (in jaren). Voor de epidemiologische curves met data vanaf 27 februari 2020, zie Figuur 36.

## 2 VERLOOP OVER DE TIJD VAN SARS-COV-2 VANAF 5 APRIL 2021



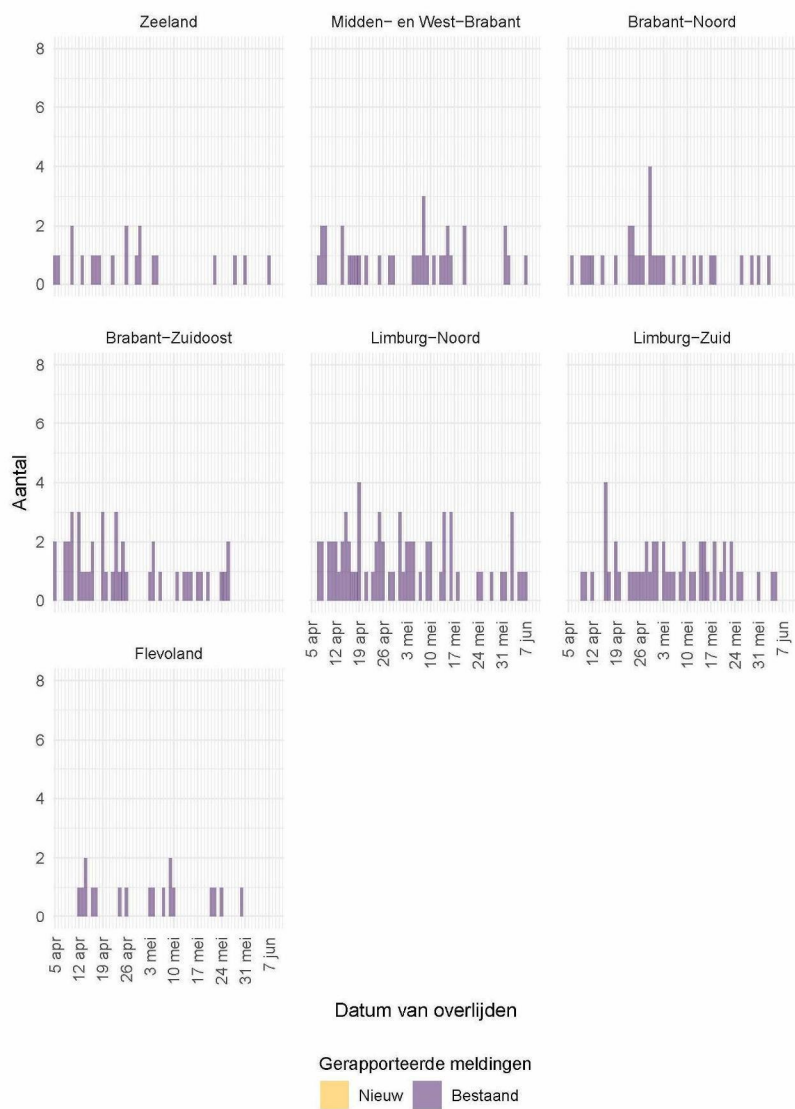
Figuur 8: Aantal aan de GGD'en gemelde overleden personen positief voor SARS-CoV-2 vanaf 5 april 2021, per veiligheidsregio (deel 1). Voor de epidemiologische curves met data vanaf 27 februari 2020, zie Figuur 40. Overlijden aan COVID-19 is niet meldingsplichtig en is daarom ondergerapporteerd en weergegeven in lichtere kleuren.

## 2 VERLOOP OVER DE TIJD VAN SARS-COV-2 VANAF 5 APRIL 2021



Figuur 9: Aantal aan de GGD'en gemelde overleden personen positief voor SARS-CoV-2 vanaf 5 april 2021, per veiligheidsregio (deel 2). Voor de epidemiologische curves met data vanaf 27 februari 2020, zie Figuur 41. Overlijden aan COVID-19 is niet meldingsplichtig en is daarom ondergerapporteerd en weergegeven in lichtere kleuren.

## 2 VERLOOP OVER DE TIJD VAN SARS-COV-2 VANAF 5 APRIL 2021



Figuur 10: Aantal aan de GGD'en gemelde overleden personen positief voor SARS-CoV-2 vanaf 5 april 2021, per veiligheidsregio (deel 3). Voor de epidemiologische curves met data vanaf 27 februari 2020, zie Figuur 42. Overlijden aan COVID-19 is niet meldingsplichtig en is daarom ondergerapporteerd en weergegeven in lichtere kleuren.

### 3 Regionale overzichten van SARS-CoV-2 meldingen aan de GGD'en

#### 3.1 Aantal SARS-CoV-2 meldingen per veiligheidsregio in de afgelopen week

Tabel 3: Aantal aan de GGD'en gemelde personen met een positieve testuitslag voor SARS-CoV-2 en overleden personen positief voor SARS-CoV-2, per veiligheidsregio in de afgelopen week, totaal en per 100.000 inwoners<sup>1,2</sup>.

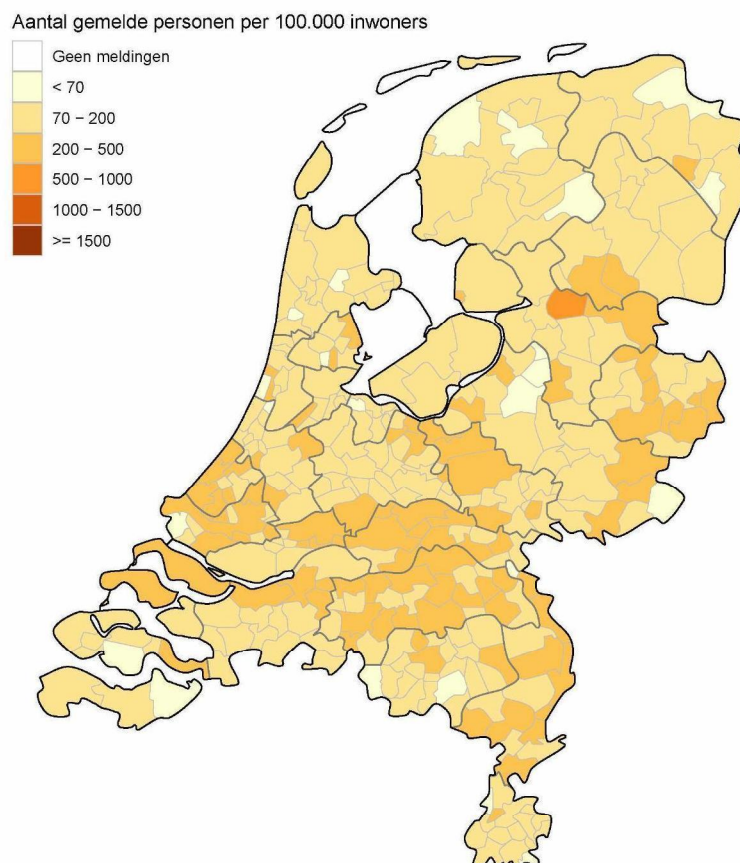
Veiligheidsregio <sup>3</sup>	Totaal gemeld	/100.000	Overleden	/100.000
Totaal gemeld	11769	67.6	28	0.2
Groningen	242	41.3	0	0.0
Fryslân	236	36.3	0	0.0
Drenthe	224	45.4	0	0.0
IJsselland	306	57.6	0	0.0
Twente	468	74.2	1	0.2
Noord- en Oost-Gelderland	446	53.9	0	0.0
Gelderland-Midden	574	82.4	1	0.1
Gelderland-Zuid	616	109.7	0	0.0
Utrecht	951	70.2	3	0.2
Noord-Holland-Noord	266	40.1	2	0.3
Zaanstreek-Waterland	208	61.3	2	0.6
Kennemerland	313	56.9	1	0.2
Amsterdam-Amstelland	656	61.3	7	0.7
Gooi en Vechtstreek	88	34.2	0	0.0
Haaglanden	1094	97.9	0	0.0
Hollands-Midden	522	64.5	0	0.0
Rotterdam-Rijnmond	1141	86.2	4	0.3
Zuid-Holland-Zuid	333	72.5	0	0.0
Zeeland	178	46.4	1	0.3
Midden- en West-Brabant	811	72.0	1	0.1
Brabant-Noord	630	96.0	0	0.0
Brabant-Zuidoost	526	67.4	0	0.0
Limburg-Noord	405	77.9	3	0.6
Limburg-Zuid	338	56.6	2	0.3
Flevoland	197	46.6	0	0.0

<sup>1</sup> Betreft het aantal personen positief voor SARS-CoV-2 of overleden aan COVID-19 met een datum van melding aan de GGD of een datum van overlijden in de periode van 4 juni 10:01 t/m 11 juni 10:00 uur.

<sup>2</sup> Sinds 1 december 2020 kunnen naast mensen met klachten ook mensen zonder klachten zich laten testen als zij risico hebben gelopen op een besmetting. Ook is het vanaf 31 maart 2021 mogelijk een zelftest te doen. Deze test wordt aangeraden voor mensen zonder klachten om periodiek (preventief) te testen wanneer dit voor school of werk vereist is. Bij een positieve uitslag is in de meeste gevallen een confirmatietest bij de GGD vereist. Toch is het aannemelijk dat niet alle met SARS-CoV-2 besmette personen daadwerkelijk getest worden. De werkelijke aantallen in Nederland zijn daarom waarschijnlijk hoger dan de aantallen die hier genoemd worden. Het werkelijke aantal overleden personen positief voor SARS-CoV-2 is hoger dan het aantal overleden patiënten gemeld in de surveillance. Dit komt doordat er geen meldingsplicht geldt voor overlijden aan COVID-19. De hier gepresenteerde sterftecijfers betreffen daarom een onderrapportage, en zijn weergegeven in grijs. Aan het RIVM wordt niet gemeld wie hersteld is.

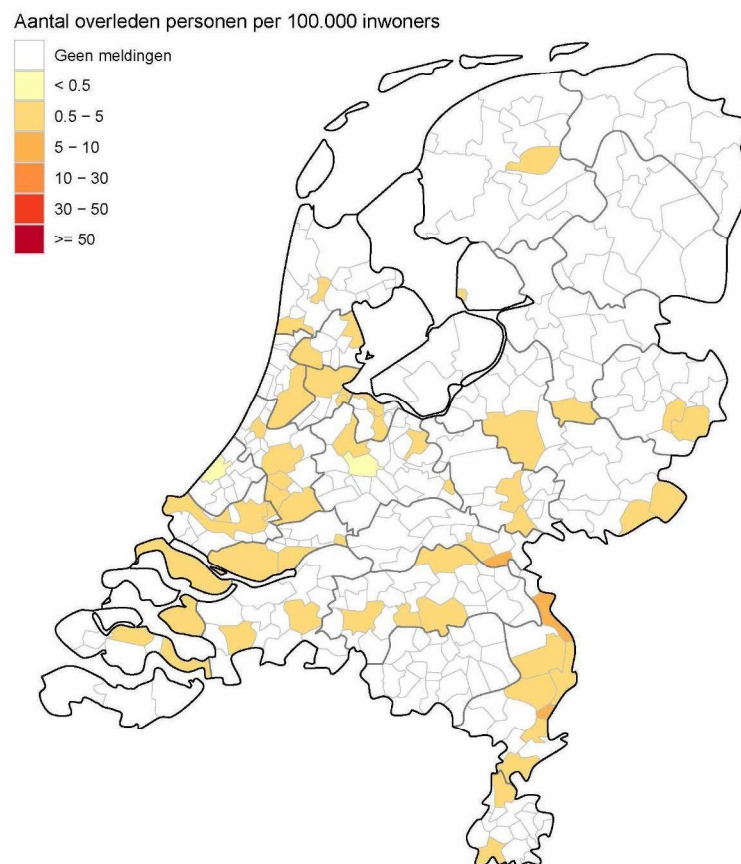
<sup>3</sup> Van de meldingen die tussen 4 juni 10:01 en 11 juni 10:00 aan het RIVM gedaan zijn, is van 5 mensen de veiligheidsregio niet bekend.

### 3.2 Kaarten met SARS-CoV-2 meldingen per gemeente in de afgelopen twee weken



Figuur 11: Aantal aan de GGD'en gemelde personen met een positieve testuitslag voor SARS-CoV-2 per 100.000 inwoners per gemeente met GGD meldingsdatum van 28 mei t/m 11 juni 10:00 uur. De donkergrijze lijnen geven de grenzen van de GGD-regio's weer. De lichtgrijze lijnen geven de gemeentegrenzen weer.

## 3 REGIONALE OVERZICHTEN VAN SARS-COV-2 MELDINGEN AAN DE GGD'EN



Figuur 12: Aantal aan de GGD'en gemelde overleden personen positief voor SARS-CoV-2 per 100.000 inwoners per gemeente met overlijdensdatum van 28 mei t/m 11 juni 10:00 uur. Overlijden aan COVID-19 is niet meldingsplichtig en is daarom ondergerapporteerd. De donkergrijze lijnen geven de grenzen van de GGD-regio's weer.

4 LEEFTIJDVERDELING EN MAN-VROUWVERDELING VAN BIJ DE GGD'EN POSITIEF OP SARS-COV-2 GETESTE PERSONEN

#### 4 Leeftijdverdeling en man-vrouwverdeling van bij de GGD'en positief op SARS-CoV-2 geteste personen

Tabel 4: Leeftijdverdeling van aan de GGD'en gemelde en overleden personen met een positieve testuitslag voor SARS-CoV-2 in de afgelopen week<sup>1,2</sup>, in totaal, percentage en per 100.000 personen.

Leeftijdsgroep	Totaal gemeld			Overleden		
	Aantal	% <sup>3</sup>	/100.000 <sup>4</sup>	Aantal	% <sup>5</sup>	/100.000
Totaal gemeld	11774		68	28		0.2
0-4	301	2.6	35	0	0.0	0
5-9	767	6.5	84	0	0.0	0
10-14	1295	11.0	136	0	0.0	0
15-19	1432	12.2	136	0	0.0	0
20-24	1164	9.9	106	0	0.0	0
25-29	939	8.0	82	0	0.0	0
30-34	914	7.8	83	0	0.0	0
35-39	934	7.9	89	0	0.0	0
40-44	870	7.4	85	0	0.0	0
45-49	864	7.3	73	0	0.0	0
50-54	929	7.9	72	0	0.0	0
55-59	603	5.1	48	1	3.6	0.1
60-64	304	2.6	27	1	3.6	0.1
65-69	197	1.7	20	8	28.6	0.8
70-74	113	1.0	12	7	25.0	0.7
75-79	57	0.5	9	3	10.7	0.5
80-84	44	0.4	10	5	17.9	1.1
85-89	29	0.2	11	2	7.1	0.8
90-94	12	0.1	12	1	3.6	1
95+	6	0.1	22	0	0.0	0
Niet vermeld	0	0.0		0	0.0	

<sup>1</sup> Betreft het aantal personen positief voor SARS-CoV-2 of overleden aan COVID-19 met een datum van melding aan de GGD of een datum van overlijden in de periode van 4 juni 10:01 t/m 11 juni 10:00 uur.

<sup>2</sup> Sinds 1 december 2020 kunnen naast mensen met klachten ook mensen zonder klachten zich laten testen als zij risico hebben gelopen op een besmetting. Ook is het vanaf 31 maart 2021 mogelijk een zelftest te doen. Deze test wordt aangeraden voor mensen zonder klachten om periodiek (preventief) te testen wanneer dit voor school of werk vereist is. Bij een positieve uitslag is in de meeste gevallen een confirmatietest bij de GGD vereist. Toch is het aannemelijk dat niet alle met SARS-CoV-2 besmette personen daadwerkelijk getest worden. De werkelijke aantallen in Nederland zijn daarom waarschijnlijk hoger dan de aantallen die hier genoemd worden. Het werkelijke aantal overleden personen positief voor SARS-CoV-2 is hoger dan het aantal overleden patiënten gemeld in de surveillance. Dit komt doordat er geen meldingsplicht geldt voor overlijden aan COVID-19. De hier gepresenteerde sterftecijfers betreffen daarom een onderrapportage, en zijn weergegeven in grijs. Aan het RIVM wordt niet gemeld wie hersteld is.

<sup>3</sup> Percentage van totaal aantal meldingen in de afgelopen week per leeftijdsgroep (in jaren).

<sup>4</sup> Per 100.000 personen binnen deze leeftijdsgroep (in jaren).

<sup>5</sup> Percentage van totaal aantal overlijdens in de afgelopen week per leeftijdsgroep (in jaren).

4 LEEFTIJDVERDELING EN MAN-VROUWVERDELING VAN BIJ DE GGD'EN POSITIEF OP SARS-COV-2 GETESTE PERSONEN

Tabel 5: Man-vrouwverdeling van aan de GGD'en gemelde personen met een positieve testuitslag voor SARS-CoV-2 en van overleden personen positief voor SARS-CoV-2 in de afgelopen week<sup>1,2</sup>.

Geslacht	Totaal gemeld			Overleden		
	Aantal	% <sup>3</sup>	/100.000 <sup>4</sup>	Aantal	% <sup>5</sup>	/100.000
Totaal gemeld	11774		68	28		0.2
Man	5792	49.2	67	15	53.6	0.2
Vrouw	5982	50.8	68	13	46.4	0.1

<sup>1</sup> Betreft het aantal personen positief voor SARS CoV 2 of overleden aan COVID-19 met een datum van melding aan de GGD of een datum van overlijden in de periode van 4 juni 10:01 t/m 11 juni 10:00 uur.

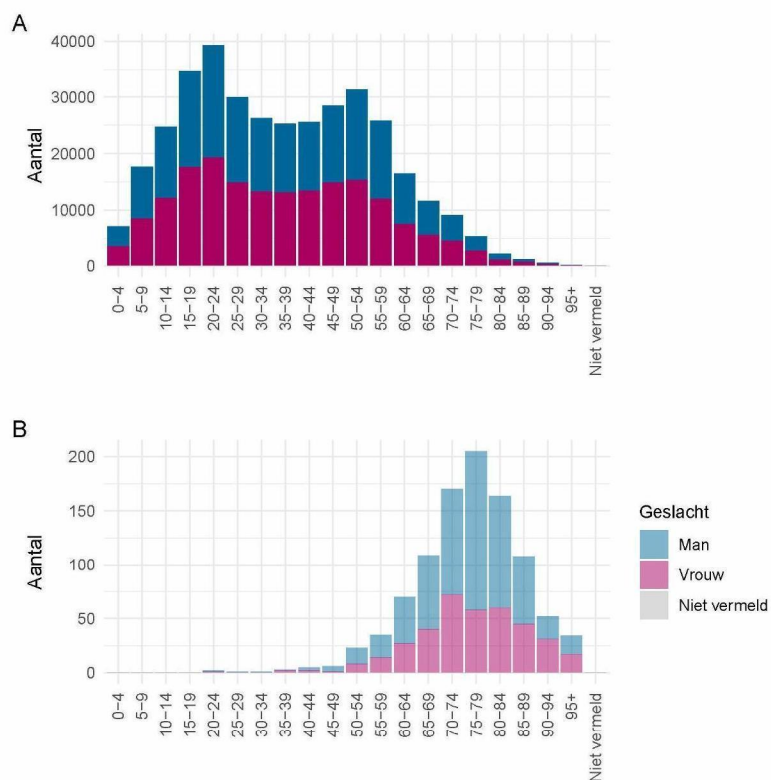
<sup>2</sup> Sinds 1 december 2020 kunnen naast mensen met klachten ook mensen zonder klachten zich laten testen als zij risico hebben gelopen op een besmetting. Ook is het vanaf 31 maart 2021 mogelijk een zelftest te doen. Deze test wordt aangeraden voor mensen zonder klachten om periodiek (preventief) te testen wanneer dit voor school of werk vereist is. Bij een positieve uitslag is in de meeste gevallen een confirmatietest bij de GGD vereist. Toch is het aannemelijk dat niet alle met SARS-CoV-2 besmette personen daadwerkelijk getest worden. De werkelijke aantallen in Nederland zijn daarom waarschijnlijk hoger dan de aantallen die hier genoemd worden. Het werkelijke aantal overleden personen positief voor SARS-CoV-2 is hoger dan het aantal overleden patiënten gemeld in de surveillance. Dit komt doordat er geen meldingsplicht geldt voor overlijden aan COVID-19. De hier gepresenteerde sterftecijfers betreffen daarom een onderrapportage, en zijn weergegeven in grijs. Aan het RIVM wordt niet gemeld wie hersteld is.

<sup>3</sup> Man-vrouwverdeling van het percentage van totaal aantal meldingen in de afgelopen week.

<sup>4</sup> Per 100.000 personen per geslacht.

<sup>5</sup> Man-vrouwverdeling van het totaal aantal overlijdens in de afgelopen week.

4 LEEFTIJDVERDELING EN MAN-VROUWVERDELING VAN BIJ DE GGD'EN POSITIEF OP SARS-COV-2 GETESTE PERSONEN



Figuur 13: Leeftijdverdeling en man-vrouwverdeling van aan de GGD'en gemelde personen positief voor SARS-CoV-2 vanaf 5 april 2021. (A) Leeftijdverdeling en man-vrouwverdeling van aan de GGD'en gemelde personen positief voor SARS-CoV-2. (B) Leeftijdverdeling en man-vrouwverdeling van aan de GGD'en gemelde overleden personen positief voor SARS-CoV-2. Het werkelijke aantal overleden personen positief voor SARS-CoV-2 is hoger dan het aantal overleden personen positief voor SARS-CoV-2 gemeld in de surveillance. Dit komt doordat er geen meldingsplicht geldt voor overlijden aan COVID-19. De hier gepresenteerde sterftcijfers betreffen daarom een onderrapportage en zijn in figuur B weergegeven in lichtere kleuren.

## 5 Reishistorie van bij de GGD'en positief op SARS-CoV-2 geteste personen vanaf 5 april 2021 en in de afgelopen week

Tabel 6: Aantal aan de GGD'en gemelde personen met een positieve testuitslag voor SARS-CoV-2 die in de 14 dagen voor aanvang van de ziekte in het buitenland zijn geweest<sup>1</sup>.

	Vanaf 5 april		Afgelopen week <sup>2</sup>	
	Aantal	%	Aantal	%
Totaal gemeld	369113		11401	
Reishistorie	5186	1.4	261	2.3
Geen reishistorie	336799	91.2	9013	79.1
Niet vermeld	27128	7.3	2127	18.7

<sup>1</sup> Of een persoon met een positieve testuitslag voor SARS-CoV-2 wel of geen reishistorie heeft, wordt vanaf 31 augustus 2020 bepaald door de volgende criteria: a) De persoon met een positieve testuitslag voor SARS-CoV-2 heeft bij de GGD aangegeven een reishistorie te hebben en b) er zit maximaal 14 dagen tussen de terugkomst en de eerste ziektedag van de persoon met een positieve testuitslag voor SARS-CoV-2.

<sup>2</sup> Meldingen die tussen 4 juni 10:01 en 11 juni 10:00 aan het RIVM zijn gedaan.

5 REISHISTORIE VAN BIJ DE GGD'EN POSITIEF OP SARS-COV-2 GETESTE PERSONEN VANAF 5 APRIL 2021 EN IN DE AFGELOPEN WEEK

Tabel 7: Aantal aan de GGD'en gemelde personen met een positieve testuitslag voor SARS-CoV-2 die in de 14 dagen voor aanvang van de ziekte in het buitenland zijn geweest naar verblijfplaats<sup>1</sup>.

Land van verblijf	Vanaf 5 april		Afgelopen week <sup>2</sup>	
	Aantal	%	Aantal	%
Spanje	333	6.4	44	16.9
België	1316	25.4	42	16.1
Duitsland	1192	23.0	30	11.5
Frankrijk	271	5.2	14	5.4
Turkije	261	5.0	12	4.6
Portugal	69	1.3	11	4.2
India	193	3.7	9	3.4
Afganistan	25	0.5	8	3.1
Egypte	54	1.0	7	2.7
Groot-Brittannië	65	1.3	6	2.3
Polen	383	7.4	6	2.3
Rusland	38	0.7	6	2.3
Suriname	31	0.6	5	1.9
Uganda	19	0.4	5	1.9
Griekenland	29	0.6	4	1.5
Curaçao	67	1.3	3	1.1
Ghana	8	0.2	3	1.1
Indonesië	11	0.2	3	1.1
Italië	109	2.1	3	1.1
Luxemburg	49	0.9	3	1.1
Oostenrijk	50	1.0	3	1.1
Panama	13	0.3	3	1.1
Ver. Arab. Emiraten	79	1.5	3	1.1
Verenigde Staten	59	1.1	3	1.1
Overig	954	18.4	48	18.4

<sup>1</sup> Meldingen die tussen 4 juni 10:01 en 11 juni 10:00 aan het RIVM zijn gedaan.

## 6 Bron- en contactonderzoek van SARS-CoV-2 meldingen aan de GGD'en

Wanneer iemand besmet is met SARS-CoV-2 start de GGD met bron- en contactonderzoek (BCO) volgens een landelijk protocol, met als doel om verdere verspreiding van het virus te voorkomen.

### 6.1 Brononderzoek: Setting van mogelijke besmetting van personen met een positieve testuitslag voor SARS-CoV-2

In het brononderzoek, dat door de GGD wordt uitgevoerd bij personen met een positieve testuitslag voor SARS-CoV-2, wordt nagegaan of er gerelateerde ziektegevallen zijn die de bron kunnen zijn. Als dit het geval is wordt vermeld in welke setting de besmetting mogelijk heeft plaatsgevonden. Voor de gemelde personen met een positieve testuitslag voor SARS-CoV-2 waarbij sprake is van gerelateerde gevallen en waarvan de setting bekend is, wordt in Tabel 9 vermeld om welke setting het gaat.

Tabel 8: Aantal aan de GGD'en gemelde personen met een positieve testuitslag voor SARS-CoV-2 naar aanwezigheid van gerelateerde ziektegevallen<sup>1</sup>.

Gerelateerde ziektegevallen aanwezig	Vanaf 5 april		Afgelopen week <sup>2</sup>	
	Aantal	%	Aantal	%
Totaal gemeld	369113		11401	
Ja, setting vermeld	239794	65.0	6126	53.7
Ja, setting onbekend	427	0.1	10	0.1
Nee	102498	27.8	3178	27.9
Niet vermeld	26394	7.2	2087	18.3

<sup>1</sup> Sinds 1 december 2020 kunnen naast mensen met klachten ook mensen zonder klachten zich laten testen als zij risico hebben gelopen op een besmetting. Ook is het vanaf 31 maart 2021 mogelijk een zelftest te doen. Deze test wordt aanbevolen voor mensen zonder klachten om periodiek (preventief) te testen wanneer dit voor school of werk vereist is. Bij een positieve uitslag is in de meeste gevallen een confirmatietest bij de GGD vereist. Toch is het aannemelijk dat niet alle personen positief voor SARS-CoV-2 getest worden. De werkelijke aantallen zijn daarom waarschijnlijk hoger dan de aantallen die hier genoemd worden.

<sup>2</sup> Meldingen die tussen 4 juni 10:01 en 11 juni 10:00 aan het RIVM zijn gedaan.

## 6 BRON- EN CONTACTONDERZOEK VAN SARS-COV-2 MELDINGEN AAN DE GGD'EN

Tabel 9: Vermelde mogelijke settings van besmetting van aan de GGD'en gemelde personen met een positieve testuitslag voor SARS-CoV-2 waarbij sprake is van gerelateerde gevallen<sup>1,2</sup>.

Setting	Vanaf 5 april		Afgelopen week <sup>3</sup>	
	Aantal	%	Aantal	%
Thuisituatie (huisgenoten inclusief niet-samenwonende partner)	139078	58.0	3599	58.7
Bezoek in de thuisituatie (van of bij familie, vrienden, enz.)	54238	22.6	900	14.7
School en kinderopvang	16086	6.7	880	14.4
Werksituatie	31233	13.0	691	11.3
Vrijetijdsbesteding, zoals sportclub	1597	0.7	88	1.4
Feest (feest, verjaardag, borrel, bruiloft, enz.)	2338	1.0	80	1.3
Overig	3565	1.5	82	1.3
Medereiziger / reis / vakantie	897	0.4	34	0.6
Horeca	566	0.2	32	0.5
Studentenvereniging/-activiteiten	538	0.2	16	0.3
Verpleeghuis of woonzorgcentrum voor ouderen	1051	0.4	21	0.3
Vlucht	111	0.0	14	0.2
Overige woonvoorziening	694	0.3	11	0.2
Religieuze bijeenkomsten	450	0.2	6	0.1
1e lijn gezondheidszorg / huisarts	326	0.1	6	0.1
2e lijn gezondheidszorg / ziekenhuis	1043	0.4	9	0.1
Overige gezondheidszorg	935	0.4	9	0.1
Woonvoorziening voor mensen met een beperking	385	0.2	8	0.1
Dagopvang voor ouderen en mensen met een beperking	354	0.1	4	0.1
Uitvaart	436	0.2	7	0.1
Koor	26	0.0	1	0.0
Overig	3565	1.5	82	1.3

<sup>1</sup> Sinds 1 december 2020 kunnen naast mensen met klachten ook mensen zonder klachten zich laten testen als zij risico hebben gelopen op een besmetting. Ook is het vanaf 31 maart 2021 mogelijk een zelftest te doen. Deze test wordt aanbevolen voor mensen zonder klachten om periodiek (preventief) te testen wanneer dit voor school of werk vereist is. Bij een positieve uitslag is in de meeste gevallen een confirmatietest bij de GGD vereist. Toch is het aannemelijk dat niet alle personen positief voor SARS-CoV-2 getest worden. De werkelijke aantallen zijn daarom waarschijnlijk hoger dan de aantallen die hier genoemd worden.

<sup>2</sup> Per positief op SARS-CoV-2 getest persoon kunnen meerdere settings gerapporteerd zijn. De percentages in Tabel 9 worden berekend ten opzichte van het aantal personen met een positieve testuitslag voor SARS-CoV-2 waarbij sprake is van gerelateerde gevallen en tenminste één setting is vermeld (Tabel 8).

<sup>3</sup> Meldingen die tussen 4 juni 10:01 en 11 juni 10:00 aan het RIVM zijn gedaan.

## 6.2 Contactonderzoek bij personen met een positieve testuitslag voor SARS-CoV-2

Het contactonderzoek richt zich op personen met wie de besmette persoon de afgelopen tijd in contact is geweest, en besmet zou kunnen hebben. Nauwe contacten zijn mensen waarmee langer dan 15 minuten op minder dan 1,5 meter afstand contact is geweest tijdens de besmettelijke periode, waarbij onderscheid wordt gemaakt tussen huisgenoten en overige nauwe contacten. Andere (niet nauwe) contacten van de besmette persoon zijn mensen die langer dan 15 minuten met de persoon in dezelfde ruimte waren, maar waar wel 1,5 meter afstand was, óf mensen die minder dan 15 minuten op minder dan 1,5 meter contact hadden met de besmette persoon.

De GGD neemt contact op met de nauwe contacten van de besmette persoon en bespreekt leefregels waaronder het thuis in quarantaine blijven. De andere (niet nauwe) contacten krijgen een brief of e-mail. Nauwe contacten krijgen sinds 3 februari 2021 het advies om zich zo snel mogelijk te laten testen en op dag 5 na de blootstelling een (tweede) test te doen om uit quarantaine te mogen. Het advies aan niet nauwe contacten is om zich bij klachten zo snel mogelijk te laten testen, en anders op of rond dag 5 na de blootstelling. De GGD registreert het aantal nauwe en niet nauwe contacten van de persoon met een positieve testuitslag voor SARS-CoV-2 (Tabel 11). Alleen de nauwe contacten worden op individuele basis geregistreerd; indien nauwe contacten gelinkt zijn aan meerdere besmette personen worden ze niet dubbel geregistreerd.

In periodes met een groot aantal besmettingen kan de uitvoering en registratie van het BCO door de GGD'en tijdelijk worden aangepast. Deze GGD'en vragen besmette personen dan zelf hun contacten te waarschuwen met behulp van informatie van de GGD. Als volgens een arts van de GGD sprake is van een risicogroep of risicovolle situatie wordt het BCO wel volgens de landelijke werkwijze uitgevoerd.

## 6 BRON- EN CONTACTONDERZOEK VAN SARS-COV-2 MELDINGEN AAN DE GGD'EN

Tabel 10: Aantallen aan de GGD'en gemelde personen met een positieve testuitslag voor SARS-CoV-2, aantallen gevonden in het kader van bron- en contactonderzoek en aantallen waarbij contactinventarisatie is uitgevoerd<sup>1</sup>, per kalenderweek<sup>2</sup>.

Start week	Nieuwe meldingen	Gevonden via BCO <sup>3</sup>		Contactinventarisatie uitgevoerd	
		Aantal	%	Aantal	%
05-04-2021	49597	21320	43.0	46995	94.8
12-04-2021	53342	23120	43.3	49817	93.4
19-04-2021	56296	24298	43.2	50485	89.7
26-04-2021	51012	22176	43.5	44415	87.1
03-05-2021	47288	20712	43.8	44471	94.0
10-05-2021	36082	16035	44.4	34333	95.2
17-05-2021	27341	11866	43.4	25877	94.6
24-05-2021	20442	8908	43.6	19399	94.9
31-05-2021	15330	6626	43.2	14606	95.3

<sup>1</sup> Contactinventarisatie houdt in dat de GGD voor elke nieuwe SARS-CoV-2 melding in kaart brengt welke contacten deze persoon met een positieve testuitslag voor SARS-CoV-2 heeft gehad tijdens de besmettelijke periode, die twee dagen voor de start van de klachten begint.

<sup>2</sup> Een kalenderweek is gedefinieerd van maandag t/m zondag.

<sup>3</sup> Meldingen waarbij de persoon met een positieve testuitslag voor SARS-CoV-2 in het kader van BCO door de GGD of door een andere persoon met een positieve testuitslag voor SARS-CoV-2 is gewaarschuwd.

## 6 BRON- EN CONTACTONDERZOEK VAN SARS-COV-2 MELDINGEN AAN DE GGD'EN

Tabel 11: Totaal en gemiddeld aantal contacten van gemelde personen per kalenderweek per categorie contact<sup>1</sup>.

Start week	Huisgenoten		Overig nauwe contacten		Niet nauwe contacten	
	Totaal	Gemiddeld aantal	Totaal	Gemiddeld aantal	Totaal	Gemiddeld aantal
05-04-2021	68759	1.5	73545	1.6	161299	3.5
12-04-2021	71863	1.5	77492	1.6	199505	4.1
19-04-2021	74104	1.5	85284	1.7	199743	4.0
26-04-2021	65090	1.5	70425	1.6	163223	3.7
03-05-2021	63121	1.4	55427	1.3	141549	3.2
10-05-2021	48390	1.4	41702	1.2	112327	3.3
17-05-2021	37022	1.5	33415	1.3	97251	3.9
24-05-2021	28574	1.5	31052	1.6	83235	4.4
31-05-2021	23338	1.6	26699	1.9	73445	5.2

<sup>1</sup> Hierbij worden alleen de nieuwe SARS-CoV-2 meldingen meegenomen waarbij contactinventarisatie is uitgevoerd.

## 6 BRON- EN CONTACTONDERZOEK VAN SARS-COV-2 MELDINGEN AAN DE GGD'EN

Tabel 12: Aantal nieuwe contacten dat opgevolgd wordt door de GGD en aantal en percentage met een SARS-CoV-2 infectie, per categorie nauw contact, per kalenderweek<sup>1,2</sup>.

Start week <sup>3</sup>	Huisgenoten			Overig nieuwe contacten		
	Aantal	Aantal positief	% Positief	Aantal	Aantal positief	% Positief
05-04-2021	18102	5235	28.9	14779	1240	8.4
12-04-2021	15803	4553	28.8	10322	811	7.9
19-04-2021	13358	3403	25.5	7544	569	7.5
26-04-2021	14844	3753	25.3	8742	699	8.0
03-05-2021	17401	4001	23.0	9542	817	8.6
10-05-2021	21122	4668	22.1	12609	850	6.7
17-05-2021	23811	5155	21.6	14411	962	6.7
24-05-2021	18878	4255	22.5	12735	745	5.9
31-05-2021	16522	2418	14.6	11222	407	3.6

<sup>1</sup> Het betreft alleen nieuwe contacten die op individuele basis geregistreerd zijn door de GGD. Niet nieuwe contacten worden pas individueel geregistreerd als ze zich bij de GGD laten testen en worden daarom hier niet getoond.

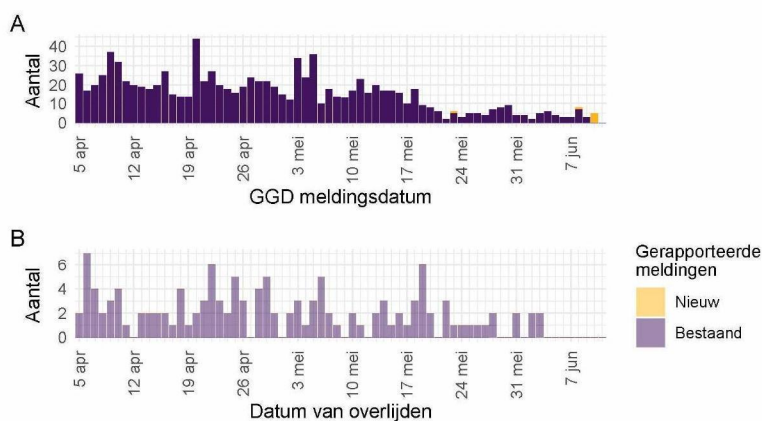
<sup>2</sup> In verband met de monitorperiode van 10 dagen zijn de gegevens over het aantal en percentage positief geteste contacten niet volledig voor de meest recente periode.

<sup>3</sup> Het aantal positieve en percentage positieve contacten in de grijze weken zijn onderschattingen van de werkelijke aantallen en percentages in verband met een afgeschaald BCO.

## 7 Surveillance van SARS-CoV-2 in verpleeghuizen, woonzorgcentra en gehandicaptenzorginstellingen vanaf 5 april 2021

### 7.1 Surveillance van SARS-CoV-2 in verpleeghuizen en woonzorgcentra

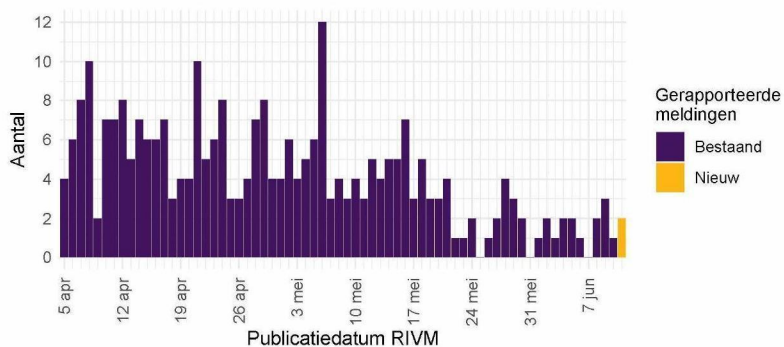
Vanaf 1 juli 2020 vraagt de GGD voor alle personen positief voor SARS-CoV-2 systematisch na of zij bewoner zijn van een verpleeghuis of woonzorgcentrum voor ouderen en niet werkzaam zijn in de gezondheidszorg. Indien onbekend is of een persoon in een verpleeghuis of woonzorgcentrum woont, maar de postcode (bijv. 1234AB) komt wel overeen met de vestiging van een woonzorgcentrum of verpleeghuis en de persoon is 70 jaar of ouder, wordt de persoon toch ingedeeld als bewoner van een verpleeghuis of woonzorgcentrum.



Figuur 14: Aantal verpleeghuis- en woonzorgcentrumbewoners met SARS-CoV-2 gemeld aan de GGD'en vanaf 5 april 2021<sup>1</sup>. (A) Aantal gemelde verpleeghuis- en woonzorgcentrumbewoners met een positieve testuitslag voor SARS-CoV-2, naar GGD meldingsdatum. (B) Aantal overleden verpleeghuis- en woonzorgcentrumbewoners met een positieve testuitslag voor SARS-CoV-2, naar datum van overlijden.

<sup>1</sup> Meldingen aan het RIVM t/m 10 juni 10:00 uur zijn in deze grafieken weergegeven in paars. Meldingen van 10 juni 10:01 uur t/m 11 juni 10:00 uur zijn weergegeven in geel. Er geldt geen meldingsplicht voor overlijden aan COVID-19. De hier gepresenteerde sterftecijfers betreffen daarom een onderrapportage, en zijn weergegeven in lichtere kleuren.

7 SURVEILLANCE VAN SARS-COV-2 IN VERPLEEGHUIZEN, WOONZORGCENTRA EN GEHANDICAPTENZORGINSTELLINGEN VANAF 5 APRIL 2021

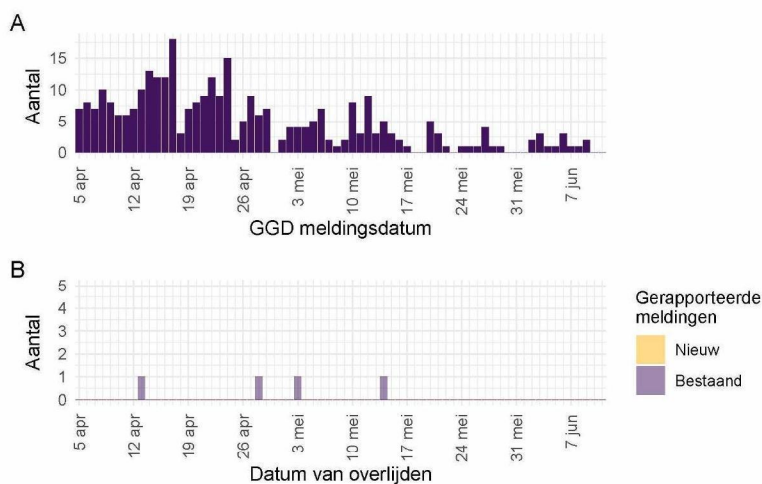


Figuur 15: Aantal nieuwe verpleeghuis- en woonzorgcentrumlocaties met SARS-CoV-2 vanaf 5 april 2021<sup>1</sup>. Aantal nieuwe verpleeghuis- en woonzorgcentrumlocaties waar sprake is van tenminste één SARS-CoV-2 besmetting op basis van een positieve test. Een verpleeghuis of woonzorgcentrum wordt meegeteld als 'nieuwe locatie' wanneer er tenminste 28 dagen vóór de positieve test geen nieuwe personen met een positieve testuitslag voor SARS-CoV-2 zijn gemeld.

<sup>1</sup> Meldingen aan het RIVM t/m 10 juni 10:00 uur zijn in deze grafieken weergegeven in paars. Meldingen van 10 juni 10:01 uur t/m 11 juni 10:00 uur zijn weergegeven in geel.

## 7.2 Surveillance van SARS-CoV-2 in gehandicaptenzorginstellingen

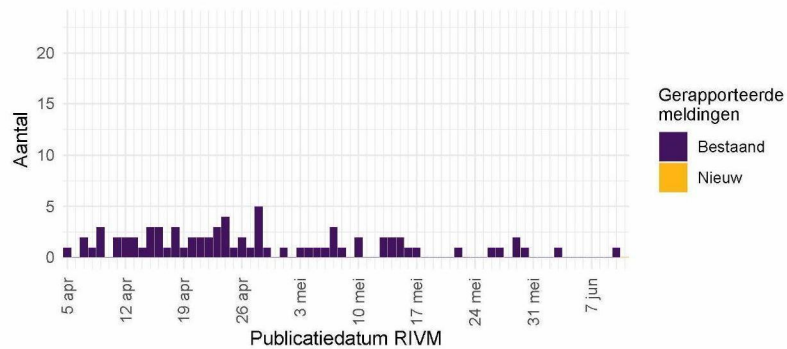
Vanaf 1 juli wordt gestructureerd nagevraagd of een persoon in een gehandicaptenzorginstelling woont.



Figuur 16: Aantal aan de GGD'en gemelde gehandicaptenzorginstellingbewoners met een positieve testuitslag voor SARS-CoV-2 vanaf 5 april 2021<sup>1</sup>. (A) Aantal gemelde gehandicaptenzorginstellingbewoners met een positieve testuitslag voor SARS-CoV-2, naar GGD meldingsdatum. (B) Aantal overleden gehandicaptenzorginstellingbewoners met een positieve testuitslag voor SARS-CoV-2, naar datum van overlijden.

<sup>1</sup> Meldingen aan het RIVM t/m 10 juni 10:00 uur zijn in deze grafieken weergegeven in paars. Meldingen van 10 juni 10:01 uur t/m 11 juni 10:00 uur zijn weergegeven in geel. Er geldt geen meldingsplicht voor overlijden aan COVID-19. De hier gepresenteerde sterftcijfers betreffen daarom een onderrapportage, en zijn weergegeven in lichtere kleuren.

7 SURVEILLANCE VAN SARS-COV-2 IN VERPLEEGHUIZEN, WOONZORGCENTRA EN GEHANDICAPTENZORGINSTELLINGEN VANAF 5 APRIL 2021

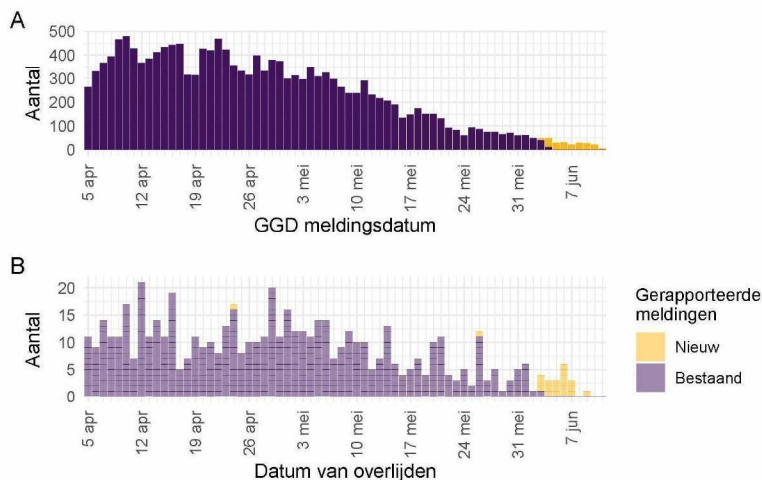


Figuur 17: Aantal nieuwe gehandicaptenzorginstellinglocaties met SARS-CoV-2 vanaf 5 april 2021<sup>1</sup>. Aantal nieuwe gehandicaptenzorginstellinglocaties waar sprake is van tenminste één SARS-CoV-2 besmetting op basis van een positieve test. Een gehandicaptenzorginstellinglocatie wordt meegeteld als 'nieuwe locatie' wanneer er tenminste 28 dagen vóór de positieve test geen nieuwe personen met een positieve testuitslag voor SARS-CoV-2 zijn gemeld.

<sup>1</sup> Meldingen aan het RIVM t/m 10 juni 10:00 uur zijn in deze grafieken weergegeven in paars. Meldingen van 10 juni 10:01 uur t/m 11 juni 10:00 uur zijn weergegeven in geel.

## 8 Surveillance van SARS-CoV-2 bij zelfstandig wonende personen van 70 jaar en ouder vanaf 5 april 2021

### 8.1 Surveillance van SARS-CoV-2 bij zelfstandig wonende personen van 70 jaar en ouder



Figuur 18: Aantal zelfstandig wonende personen van 70 jaar en ouder met SARS-CoV-2 gemeld aan de GGD'en vanaf 5 april 2021<sup>1</sup>. (A) Aantal gemelde zelfstandig wonende personen van 70 jaar en ouder met een positieve testuitslag voor SARS-CoV-2, naar GGD meldingsdatum. (B) Aantal overleden zelfstandig wonende personen van 70 jaar en ouder met een positieve testuitslag voor SARS-CoV-2, naar datum van overlijden.

<sup>1</sup> Meldingen aan het RIVM t/m 10 juni 10:00 uur zijn in deze grafieken weergegeven in paars. Meldingen van 10 juni 10:01 uur t/m 11 juni 2021 10:00 uur zijn weergegeven in geel. Er geldt geen meldingsplicht voor overlijden aan COVID-19. De hier gepresenteerde sterftecijfers betreffen daarom een onderrapportage, en zijn weergegeven in lichtere kleuren.

## **9 SARS-CoV-2 testen afgenomen door de GGD'en vanaf 5 april 2021**

Vanaf 1 juni 2020 kunnen alle personen met klachten passend bij SARS-CoV-2 infectie zich laten testen door de GGD. Vanaf 1 december 2020 kunnen ook mensen zonder klachten zich laten testen als zij in contact zijn geweest met een persoon die positief is getest op SARS-CoV-2 infectie. Ook is het vanaf 31 maart 2021 mogelijk een zelftest te doen. Deze test wordt aangeraden voor mensen zonder klachten om periodiek (preventief) te testen wanneer dit voor school of werk vereist is. Bij een positieve uitslag is in de meeste gevallen een confirmatietest bij de GGD vereist. Vanaf 1 juni wordt in alle GGD regio's het afspraken- en uitslagensysteem CoronIT gebruikt. Onderstaande rapportage is gebaseerd op CoronIT data van voorbije volledige kalenderweken vanaf 5 april 2021, geëxporteerd op 10 juni 2021.

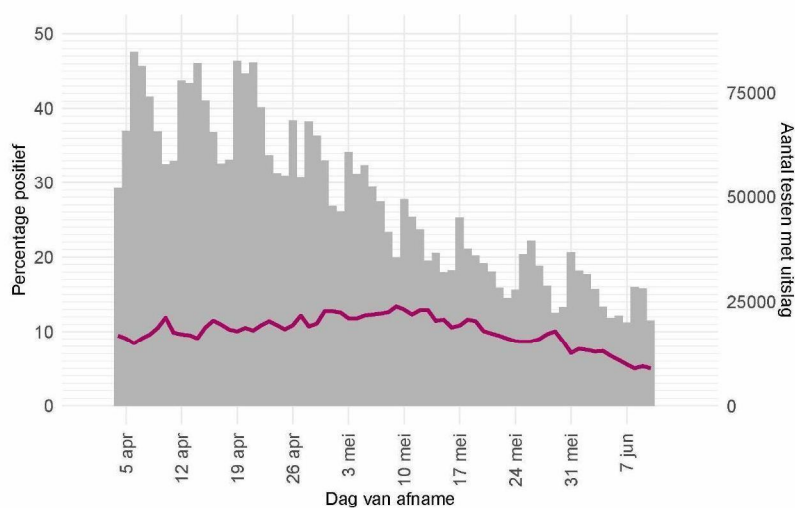
Totale aantallen uitslagen zijn gebaseerd op alleen positieve en negatieve uitslagen, testen met uitslag heranalyse of onbeoordeelbaar zijn geëxcludeerd. Omdat alleen geboortjaar beschikbaar is om de leeftijd van personen getest op SARS-CoV-2 infectie te bepalen, is het jaar van testafname minus het geboortjaar gebruikt om de leeftijd toe te kennen. Dit betekent dat een deel van de personen getest op SARS-CoV-2 een jaar te oud is ingeschat.

## 9 SARS-COV-2 TESTEN AFGENOMEN DOOR DE GGD'EN VANAF 5 APRIL 2021

Tabel 13: Aantal testen uitgevoerd door de GGD'en, met bekende uitslag.

Datum van - tot <sup>1</sup>	Aantal testen met uitslag	Aantal positief	Percentage positief
05-04-2021 - 11-04-2021	488908	47178	9.6
12-04-2021 - 18-04-2021	493666	50054	10.1
19-04-2021 - 25-04-2021	487376	51430	10.6
26-04-2021 - 02-05-2021	409776	48128	11.7
03-05-2021 - 09-05-2021	353012	43353	12.3
10-05-2021 - 16-05-2021	272876	33281	12.2
17-05-2021 - 23-05-2021	239278	24958	10.4
24-05-2021 - 30-05-2021	212311	19092	9.0
31-05-2021 - 06-06-2021	195399	13991	7.2
Totaal	3152602	331465	10.5

<sup>1</sup> De gegevens van de meest recente week zijn nog niet volledig.



Figuur 19: Aantal testen<sup>1</sup> per dag en percentage positieve testen per dag vanaf 5 april 2021.

<sup>1</sup> De doorlopende paarse lijn geeft het percentage positief weer (y-as linkerzijde). De grijze balkjes geven het absolute aantal afgenomen tests weer (y-as rechterzijde).

## 9 SARS-COV-2 TESTEN AFGENOMEN DOOR DE GGD'EN VANAF 5 APRIL 2021

Tabel 14: Aantal testen en percentage positief per leeftijdsgroep uitgevoerd door de GGD'en, in afgelopen kalenderweek<sup>1</sup>.

Leeftijdsgroep	Totaal		Getest ihkv BCO		Getest, niet ihkv BCO <sup>2</sup>	
	Aantal getest	% positief	Aantal getest	% positief	Aantal getest	% positief
0 - 3	3926	5.1	1406	9.0	2520	2.9
4 - 12	47277	4.3	15038	7.9	32239	2.6
13 - 17	14341	10.3	4680	12.6	9661	9.2
18 - 24	21011	10.3	4234	12.9	16777	9.7
25 - 29	14338	7.4	2135	11.1	12203	6.8
30 - 39	33052	6.3	4279	12.1	28773	5.4
40 - 49	25923	8.2	5417	12.2	20506	7.2
50 - 59	18217	10.4	4329	12.5	13888	9.7
60 - 69	11774	5.8	2023	9.9	9751	5.0
70 - 79	4190	4.9	727	7.6	3463	4.4
80+	1208	4.4	222	7.2	986	3.8
Niet vermeld	142	7.0	17	11.8	125	6.4

<sup>1</sup> Van 31 mei tot en met 6 juni.<sup>2</sup> Onder getest, niet ihkv BCO, vallen zowel personen waarvan bekend is dat ze niet getest zijn ihkv BCO als personen waarvan het onbekend is of ze getest zijn ihkv BCO.

Tabel 15: Aantal testen en percentage positief per leeftijdsgroep uitgevoerd door de GGD'en, vanaf 5 april 2021

Leeftijdsgroep	Totaal		Getest ihkv BCO		Getest, niet ihkv BCO <sup>1</sup>	
	Aantal getest	% positief	Aantal getest	% positief	Aantal getest	% positief
0 - 3	59543	6.1	20127	10.9	39416	3.7
4 - 12	493886	6.5	168951	10.4	324935	4.4
13 - 17	192422	12.8	63953	16.0	128469	11.2
18 - 24	402337	13.1	80164	14.8	322173	12.6
25 - 29	264996	10.6	39875	13.5	225121	10.0
30 - 39	539288	8.7	70983	14.7	468305	7.8
40 - 49	424589	11.3	85377	15.6	339212	10.2
50 - 59	388838	13.6	85933	16.2	302905	12.8
60 - 69	253900	10.6	43621	16.1	210279	9.4
70 - 79	107270	12.3	20941	17.9	86329	10.9
80+	23300	10.3	5579	13.2	17721	9.4
Niet vermeld	2233	17.1	305	21.3	1928	16.4

<sup>1</sup> Onder getest, niet ihkv BCO, vallen zowel personen waarvan bekend is dat ze niet getest zijn ihkv BCO als personen waarvan het onbekend is of ze getest zijn ihkv BCO.

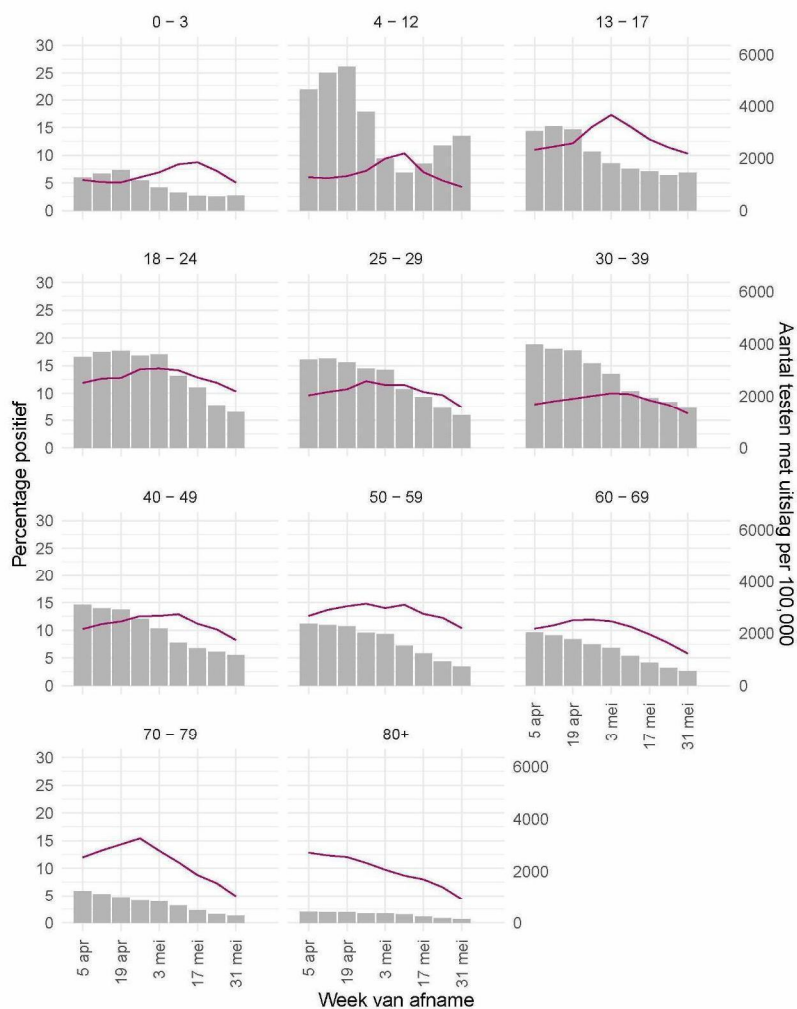
## 9 SARS-COV-2 TESTEN AFGENOMEN DOOR DE GGD'EN VANAF 5 APRIL 2021

Tabel 16: Aantal testen uitgevoerd door de GGD'en, met bekende testuitslag vanaf 5 april 2021 per geslacht.

Geslacht	Vanaf 1 februari			Afgelopen kalenderweek <sup>1</sup>		
	Aantal getest met uitslag	Aantal positief	Percentage positief	Aantal getest met uitslag	Aantal positief	Percentage positief
Man	1465768	166372	11.4	91012	6928	7.6
Vrouw	1679682	164238	9.8	103956	7031	6.8
Niet vermeld	7152	855	12.0	431	32	7.4

<sup>1</sup> Van 31 mei tot en met 6 juni.

## 9 SARS-COV-2 TESTEN AFGENOMEN DOOR DE GGD'EN VANAF 5 APRIL 2021



Figuur 20: Aantal testen<sup>1</sup> en percentage positieve testen per kalenderweek en per leeftijdsgroep vanaf 5 april 2021<sup>2</sup>.

<sup>1</sup> De doorlopende paarse lijn geeft het percentage positief weer (y-as linkerzijde). De grijze balkjes geven het aantal afgenomen tests per 100.000 inwoners weer (y-as rechterzijde). <sup>2</sup> Met het openen van de scholen op 8 februari is het testbeleid voor kleine kinderen (0-4) en kinderen die op de basisschool zitten veranderd. <sup>3</sup> Vanaf 20 april 2021 geven deze figuren gegevens weer inclusief testen gedaan ihkv BCO.

## 9 SARS-COV-2 TESTEN AFGENOMEN DOOR DE GGD'EN VANAF 5 APRIL 2021

Tabel 17: Aantal testen en percentage positief per doelgroep uitgevoerd door de GGD'en, in afgelopen kalenderweek<sup>1</sup>.

Groep	Totaal		Getest ihkv BCO		Getest, niet ihkv BCO <sup>2</sup>	
	Aantal getest	% positief	Aantal getest	% positief	Aantal getest	% positief
Kinderopvang personeel (16+) <sup>3</sup>	1749	6.1	361	12.5	1388	4.4
Basisschool- en BSO personeel (16+) <sup>3</sup>	5655	5.3	1150	7.0	4505	4.9
Voortgezet onderwijspersoneel (20+) <sup>3,4</sup>	2243	7.3	374	9.6	1869	6.8
Hoger onderwijsleerlingen (16-24 jaar) <sup>3</sup>	91	4.4	10	20.0	81	2.5
Hoger onderwijspersoneel (25+) <sup>3</sup>	739	5.4	90	16.7	649	3.9
Horeca	2261	8.8	361	10.0	1900	8.5
Zorgmedewerkers ziekenhuizen	1690	3.8	331	5.4	1359	3.5
Zorgmedewerkers verpleeg- of verzorgingshuizen	2776	4.3	616	7.5	2160	3.4
Zorgmedewerkers elders	6760	4.9	1115	8.1	5645	4.3
OV medewerkers	296	7.4	54	7.4	242	7.4
Handhaving <sup>5</sup>	1181	7.4	221	12.7	960	6.1
Kappers, manicures, pedicures en schoonheidsspecialisten	517	10.6	146	6.2	371	12.4
Overige contactberoepen	16795	8.9	3064	10.8	13731	8.4
Mantelzorgers	173	4.6	25	4.0	148	4.7
Overige niet-contact beroepen	27727	8.1	5392	12.6	22335	7.0
Onbekend	124359	7.0	31133	10.5	93226	5.9

<sup>1</sup> Van 31 mei tot en met 6 juni.<sup>2</sup> Onder getest, niet ihkv BCO, vallen zowel personen waarvan bekend is dat ze niet getest zijn ihkv BCO als personen waarvan het onbekend is of ze getest zijn ihkv BCO.<sup>3</sup> Vanaf 13 april 2021 wordt er in dit rapport een onderscheid gemaakt tussen kind/leerling en medewerker van een onderwijsinstelling. Dit is met terugwerkende kracht gecorrigeerd.<sup>4</sup> Onder voortgezet onderwijs vallen ook leerlingen en medewerkers van een MBO-instelling.<sup>5</sup> Onder handhaving vallen medewerkers bij politie, BOA, marechaussee, brandweer en Dienst Justitiële Inrichtingen.

## 9 SARS-COV-2 TESTEN AFGENOMEN DOOR DE GGD'EN VANAF 5 APRIL 2021

Tabel 18: Aantal testen en percentage positief per doelgroep uitgevoerd door de GGD'en, vanaf 5 april 2021

Groep	Totaal		Getest ihkv BCO		Getest, niet ihkv BCO <sup>1</sup>	
	Aantal getest	% positief	Aantal getest	% positief	Aantal getest	% positief
Kinderopvang personeel (16+) <sup>2</sup>	28256	8.1	5757	12.1	22499	7.0
Basisschool- en BSO personeel (16+) <sup>2</sup>	67970	7.6	13923	9.7	54047	7.0
Voortgezet onderwijspersoneel (20+) <sup>2,3</sup>	37914	8.0	6108	10.5	31806	7.5
Hoger onderwijsleerlingen (16-24 jaar) <sup>2</sup>	19868	10.3	1448	13.9	18420	10.0
Hoger onderwijspersoneel (25+) <sup>2</sup>	20715	7.4	1518	13.0	19197	7.0
Horeca	29953	11.7	4291	14.3	25662	11.2
Zorgmedewerkers ziekenhuizen	28221	7.1	5802	10.2	22419	6.3
Zorgmedewerkers verpleeg- of verzorgingshuizen	47698	7.2	11993	8.9	35705	6.6
Zorgmedewerkers elders	120790	7.4	23678	10.3	97112	6.7
OV medewerkers	5500	12.5	671	16.4	4829	12.0
Handhaving <sup>4</sup>	21636	9.1	3432	11.9	18204	8.5
Kappers, manicures, pedicures en schoonheidsspecialisten	10081	13.7	2599	13.4	7482	13.8
Overige contactberoepen	304070	11.9	55671	14.3	248399	11.4
Mantelzorgers	3691	8.8	462	13.4	3229	8.1
Overige niet-contact beroepen	467247	11.6	91651	15.8	375596	10.6
Onbekend	1893735	10.7	449616	14.4	1444119	9.5

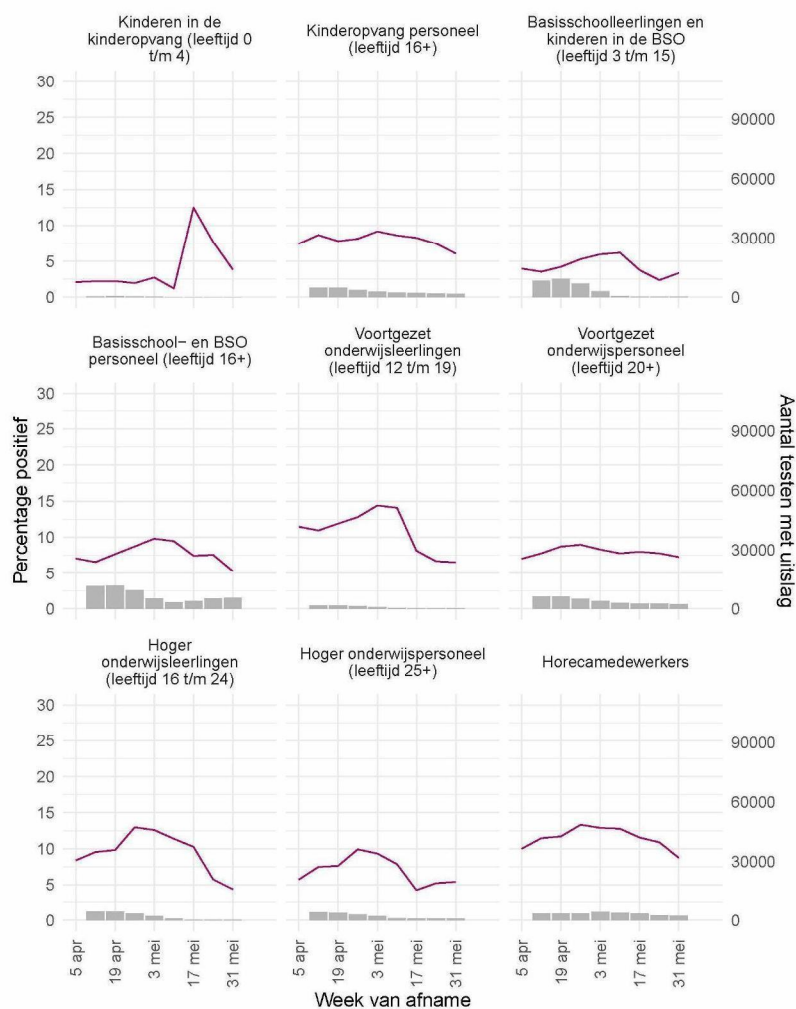
<sup>1</sup> Onder getest, niet ihkv BCO, vallen zowel personen waarvan bekend is dat ze niet getest zijn ihkv BCO als personen waarvan het onbekend is of ze getest zijn ihkv BCO.

<sup>2</sup> Vanaf 13 april 2021 wordt er in dit rapport een onderscheid gemaakt tussen kind/leerling en medewerker van een onderwijsinstelling. Dit is met terugwerkende kracht gecorrigeerd.

<sup>3</sup> Onder voortgezet onderwijs vallen ook leerlingen en medewerkers van een MBO-instelling.

<sup>4</sup> Onder handhaving vallen medewerkers bij politie, BOA, marechaussee, brandweer en Dienst Justitiële Inrichtingen.

## 9 SARS-COV-2 TESTEN AFGENOMEN DOOR DE GGD'EN VANAF 5 APRIL 2021



Figuur 21: Aantal testen<sup>1</sup> en percentage positieve testen per kalenderweek en per doelgroep<sup>2</sup> vanaf 5 april 2021<sup>3</sup>.

<sup>1</sup> De doorlopende paarse lijn geeft het percentage positief weer (y-as linkerzijde). De grijze balkjes geven het absolute aantal afgenomen tests weer (y-as rechterzijde). <sup>2</sup> Vanaf 13 april 2021 wordt er in dit rapport een onderscheid gemaakt tussen kind/leerling en medewerker van een onderwijsinstelling. Dit is met terugwerkende kracht gecorrigeerd. <sup>3</sup> Vanaf 20 april 2021 geven deze figuren gegevens weer inclusief testen gedaan ihkv BCO.

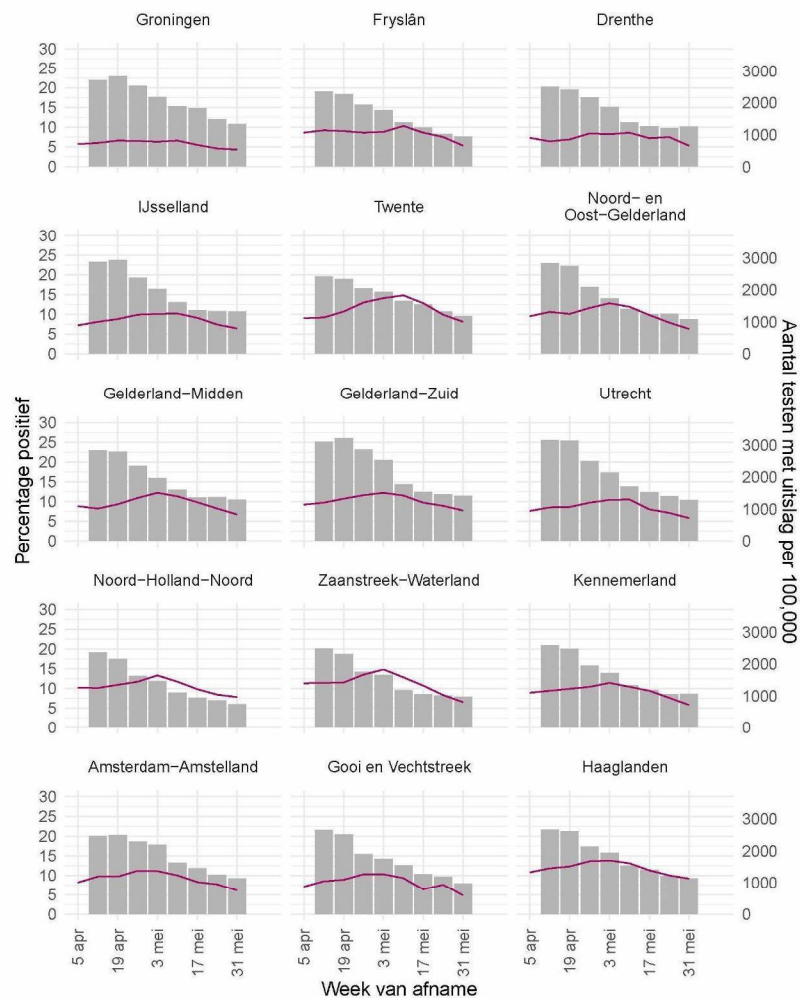
## 9 SARS-COV-2 TESTEN AFGENOMEN DOOR DE GGD'EN VANAF 5 APRIL 2021



Figuur 22: Aantal testen<sup>1</sup> en percentage positieve testen per kalenderweek en per doelgroep vanaf 5 april 2021<sup>2</sup>.

<sup>1</sup> De doorlopende paarse lijn geeft het percentage positief weer (y-as linkzijdige). De grijze balkjes geven het absolute aantal afgenomen tests weer (y-as rechterzijdige). <sup>2</sup> Vanaf 20 april 2021 geven deze figuren gegevens weer inclusief testen gedaan ihkv BCO.

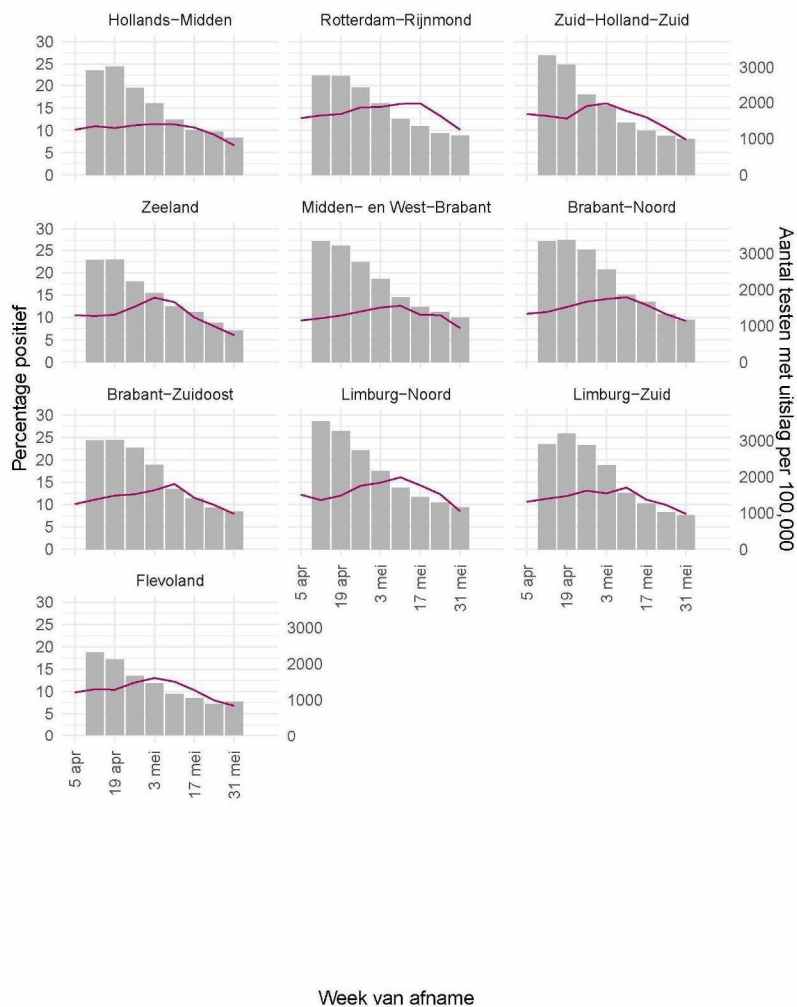
## 9 SARS-COV-2 TESTEN AFGENOMEN DOOR DE GGD'EN VANAF 5 APRIL 2021



Figuur 23: Aantal testen<sup>1</sup> per week en percentage positieve testen per kalenderweek per veiligheidsregio vanaf 5 april 2021 (deel 1).

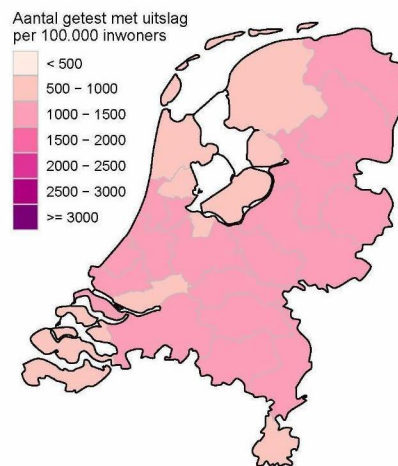
<sup>1</sup> De doorlopende paarse lijn geeft het percentage positief weer (y-as linkerzijde). De grijze balkjes geven het aantal afgenomen tests per 100.000 inwoners weer (y-as rechterzijde).

## 9 SARS-COV-2 TESTEN AFGENOMEN DOOR DE GGD'EN VANAF 5 APRIL 2021

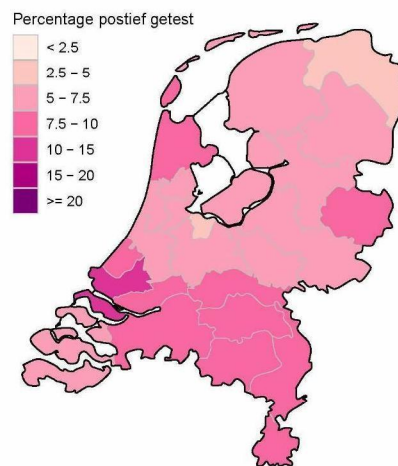


Figuur 24: Aantal testen<sup>1</sup> per week en percentage positieve testen per kalenderweek per veiligheidsregio vanaf 5 april 2021 (deel 2).

<sup>1</sup> De doorlopende paarse lijn geeft het percentage positief weer (y-as linkerzijde). De grijze balkjes geven het aantal afgenomen tests per 100.000 inwoners weer (y-as rechterzijde).



Figuur 25: Aantal geteste personen voor SARS-CoV-2 waarvan de testuitslag bekend is per 100.000 inwoners per veiligheidsregio op basis van woonplaats van de geteste personen in de afgelopen kalenderweek (van 31 mei tot en met 6 juni). De grijze lijnen geven de grenzen van de veiligheidsregio's weer.



Figuur 26: Percentage positieve testen per veiligheidsregio waar op basis van woonplaats van de persoon met een testuitslag voor SARS-CoV-2 in de afgelopen kalenderweek (van 31 mei tot en met 6 juni). De grijze lijnen geven de grenzen van de veiligheidsregio's weer.

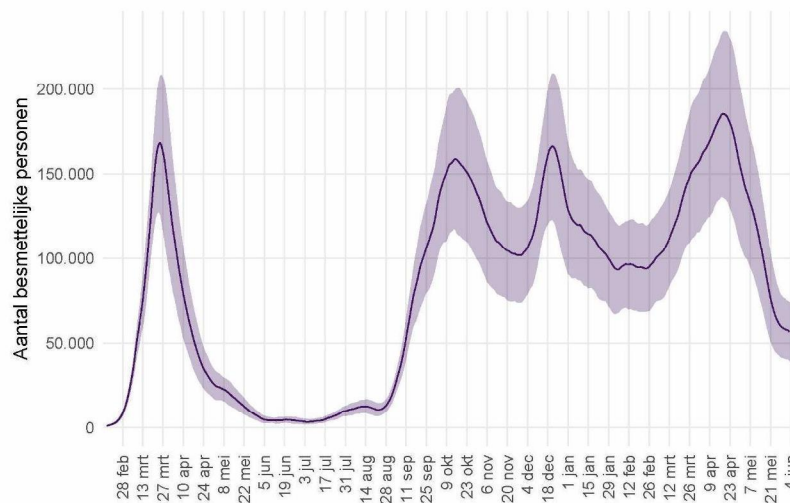
## 10 Schattingen en berekeningen

### 10.1 Schatting van het aantal besmettelijke personen gebaseerd op gegevens t/m 10 juni 2021

Als iemand het coronavirus oploopt, is diegene een tijd lang besmettelijk voor anderen. Hoe lang dit duurt, verschilt van persoon tot persoon. Op basis van verschillende gegevensbronnen over hoeveel mensen het coronavirus opgelopen hebben in een bepaalde periode, kan een inschatting worden gemaakt van het aantal besmettelijke personen in de algemene bevolking. Deze schatting gaat gepaard met onzekerheid: het exacte aantal is onbekend, maar we kunnen door berekeningen aangeven tussen welke waarden het zich waarschijnlijk bevindt. Op 3 juni lag het geschatte aantal besmettelijken waarschijnlijk tussen 39793 en 74033 personen.

De methode om het aantal besmettelijken te schatten is voortdurend in ontwikkeling. Het aantal besmettelijken wordt nu geschat op basis van serologische gegevens en ziekenhuisopnames per leeftijdsgroep. De seroprevalentie (het aantal mensen dat aantoonbare antistoffen heeft tegen SARS-CoV-2) per leeftijdsgroep geeft een goed beeld van hoeveel mensen er tot aan het moment van meting besmet zijn geraakt. Hierbij gaan we ervan uit dat iemand die een antilichaamrespons tegen SARS-CoV-2 heeft ook ooit besmettelijk is geweest. Gecombineerd met het totaal aantal ziekenhuisopnames tot aan datzelfde moment wordt het aantal besmette personen per ziekenhuisopname geschat; dit aantal verschilt per leeftijdsgroep. Op deze manier kunnen recente ziekenhuisopnames omgerekend worden naar recente besmettingen. Voor het berekenen van het aantal besmettelijke personen *per dag* in Nederland wordt ook de duur van besmettelijkheid gebruikt. Op basis van informatie over de incubatietijd en de gerapporteerde tijd tussen de eerste ziektedagen van geïnfecteerde en besmetter, kunnen we veronderstellen dat een besmet persoon van twee dagen vóór de eerste symptomen tot vier tot acht dagen na de eerste symptomen besmettelijk is.

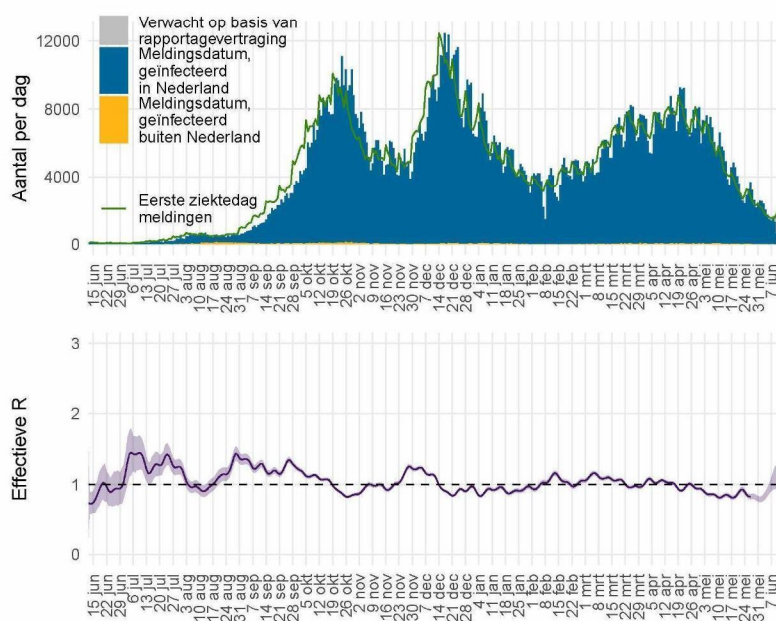
Vanaf 8 oktober gebruiken we serologische gegevens uit de tweede Pienter-Coronastudie van het RIVM. De belangrijkste resultaten van deze studie staan hier. In deze studie zijn begin juni antistoffen bepaald in een willekeurige steekproef van de Nederlandse bevolking. Vóór 8 oktober gebruikten we de gegevens uit de eerste Pienter-Coronastudie, van begin april. Tussen 12 juni en 8 oktober werd het aantal besmettelijken ook gebaseerd op het aantal meldingen omdat de ziekenhuisopnames erg laag waren; deze stap wordt nu achterwege gelaten.



Figuur 27: Het geschatte aantal besmettelijke personen voor Nederland. De figuur geeft het aantal besmettelijke personen op basis van het aantal ziekenhuisopnames gerapporteerd door stichting NICE, met de meest aannemelijke waarde (lijn) en het 95% betrouwbaarheidsinterval. Door de tijdsduur tussen eerste ziektedag en rapportagevertraging, kunnen we betrouwbare schattingen maken van het aantal besmettelijken langer dan 7 dagen geleden. Voor schattingen in de afgelopen 7 dagen is de betrouwbaarheid niet groot, en voor deze periode wordt de meest aannemelijke waarde weggelaten.

### 10.2 Het reproductiegetal R gebaseerd op gegevens t/m 10 juni 2021

Het reproductiegetal  $R$  geeft het gemiddeld aantal mensen dat besmet wordt door een persoon met SARS-CoV-2. Voor de schatting van dit reproductiegetal gebruiken we het aantal gemelde SARS-CoV-2 gevallen per dag in Nederland. Omdat een SARS-CoV-2 geval met enige vertraging doorgegeven wordt in het rapportagesysteem, corrigeren we het aantal gevallen voor deze vertraging<sup>1</sup>. Voor een groot deel van de gemelde gevallen is de eerste ziektedag bekend. Deze informatie wordt gebruikt om de eerste ziektedag voor de overige gevallen te schatten. Door het aantal SARS-CoV-2 gevallen per datum van eerste ziektedag weer te geven is direct te zien of het aantal infecties toeneemt, piekt of afneemt. Voor de berekening van het reproductiegetal is het ook nodig te weten wat de tijdsduur is tussen de eerste ziektedag van een SARS-CoV-2 geval en de eerste ziektedag van zijn of haar besmetter. Deze tijdsduur is gemiddeld 4 dagen, berekend op basis van SARS-CoV-2 meldingen aan de GGD. Met deze informatie wordt de waarde van het reproductiegetal berekend zoals beschreven in Wallinga & Lipsitch 2007<sup>2</sup>. Tot 12 juni werd het reproductiegetal berekend op basis van COVID-19 ziekenhuisopnames.



Figuur 28: Het effectieve reproductiegetal  $R$  voor Nederland.

<sup>1</sup>van de Kasstele J, Eilers PHC, Wallinga J. Nowcasting the Number of New Symptomatic Cases During Infectious Disease Outbreaks Using Constrained P-spline Smoothing. *Epidemiology*. 2019;30(5):737-745. doi:10.1097/EDE.0000000000001050.

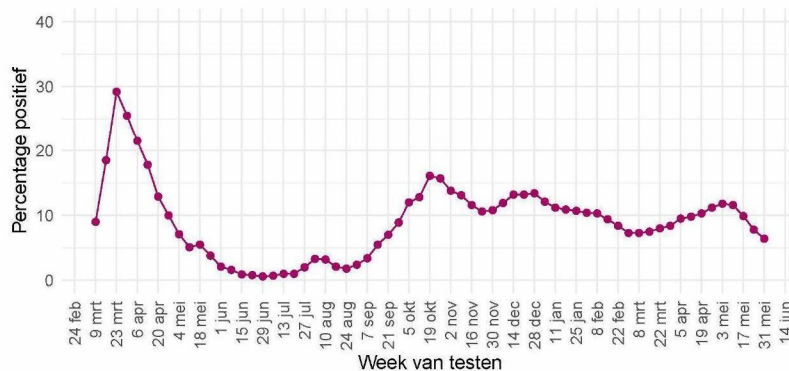
<sup>2</sup>Wallinga J, Lipsitch M. How generation intervals shape the relationship between growth rates and reproductive numbers. *Proc Biol Sci*. 2007;274(1609):599-604. doi:10.1098/rspb.2006.3754.

Figuur 28 geeft in blauw het aantal SARS-CoV-2 gevallen in Nederland naar meldingsdatum, zoals gemeld aan de GGD'en. In grijs is het verwachte extra aantal gevallen weergegeven, op basis van correctie voor rapportagevertraging. Het aantal gevallen per datum van eerste ziektedag is weergegeven in groen. Bij gevallen waar de eerste ziektedag niet bekend is, is deze geschat. Op basis van deze eerste ziektedag wordt het reproductiegetal berekend. De meest aannemelijke waarde van het reproductiegetal is weergegeven als paarse lijn in de onderste figuur. Wanneer de groene lijn in de bovenste figuur een stijgende trend heeft is het reproductiegetal groter dan 1, wanneer de groene lijn een dalende trend heeft is het reproductiegetal kleiner dan 1. De onzekerheidsmarge van een reproductiegetal is groter als er weinig gevallen zijn (paars, het 95% betrouwbaarheidsinterval). Bij lage aantallen gevallen wordt de onzekerheid van het reproductiegetal groter en kan deze meer schommelen. Als de schatting boven de waarde 1 komt, moet eerst naar de bandbreedte worden gekeken voordat er conclusies kunnen worden getrokken. De rapportagevertragingen en de tijdsduur tussen opeenvolgende infecties betekenen in Nederland dat we betrouwbare schattingen kunnen maken van de waarde van het reproductiegetal  $R$  langer dan 14 dagen geleden. Schattingen van het reproductiegetal  $R$  recenter dan 14 dagen geleden kunnen een indicator zijn voor de uiteindelijke waarde, maar zijn niet betrouwbaar als voorspeller. De betrouwbaarheid van de schatting wordt kleiner voor recentere dagen, omdat de meldingen voor recente dagen nog niet volledig gerapporteerd zijn en de aantallen meldingen voor toekomstige dagen nog niet bekend kunnen zijn. Daarom wordt over de meest recente 14 dagen geen puntschatting van  $R$  gegeven, maar wel de boven- en ondergrens. Op 27 mei was het reproductiegetal  $R$  gemiddeld 0.83 (0.80 – 0.86, 95% betrouwbaarheidsinterval).

## 11 SARS-CoV-2 gegevens uit overige bronnen

### 11.1 SARS-CoV-2 laboratoriumtests op basis van de virologische weekstaten

Om zicht te houden op het aantal geteste personen en het aantal positief geteste personen op het SARS-CoV-2 virus in Nederland, is alle laboratoria in Nederland die diagnostiek voor SARS-CoV-2 uitvoeren gevraagd om deze data wekelijks te melden. De laboratoria rapporteren op maandag voor 12 uur over de voorgaande kalenderweek. Sinds september 2020 is er sprake van een onderrapportage van het aantal labuitslagen, doordat (nog) niet alle laboratoria (kunnen) melden in de virologische dagstaten en er achterstanden zijn bij het melden van laboratoriumuitslagen.



Figuur 29: Percentage van personen die getest zijn op SARS-CoV-2 waarbij de testuitslag positief was, per kalenderweek, gemeld door de virologische laboratoria.

## 11 SARS-COV-2 GEGEVENS UIT OVERIGE BRONNEN

Tabel 19: Aantal geteste personen en aantal SARS-CoV-2 positief geteste personen in Nederland, gemeld door laboratoria, per kalenderweek<sup>1</sup>. De gegevens vanaf 30 november 2020 zijn weergegeven per week. De gegevens van de periode daarvoor, vanaf 9 maart 2020, zijn samengevoegd.

Datum van - tot en met	Aantal labs	Aantal geteste personen	Aantal personen met positieve uitslag	% positief
09-03-2020 - 30-11-2020	58	4235402	334457	7.9
30-11-2020 - 06-12-2020	55	189333	20478	10.8
07-12-2020 - 13-12-2020	54	249620	29583	11.9
14-12-2020 - 20-12-2020	54	270343	35682	13.2
21-12-2020 - 27-12-2020	56	234755	31037	13.2
28-12-2020 - 03-01-2021	56	206423	27585	13.4
04-01-2021 - 10-01-2021	57	207199	25080	12.1
11-01-2021 - 17-01-2021	57	188594	21199	11.2
18-01-2021 - 24-01-2021	57	176458	19267	10.9
25-01-2021 - 31-01-2021	57	154597	16588	10.7
01-02-2021 - 07-02-2021	58	153487	15900	10.4
08-02-2021 - 14-02-2021	58	144309	14880	10.3
15-02-2021 - 21-02-2021	58	191337	17939	9.4
22-02-2021 - 28-02-2021	58	208226	17555	8.4
01-03-2021 - 07-03-2021	58	229090	16644	7.3
08-03-2021 - 14-03-2021	57	270377	19863	7.3
15-03-2021 - 21-03-2021	57	296022	22156	7.5
22-03-2021 - 28-03-2021	56	282598	22477	8.0
29-03-2021 - 04-04-2021	57	269741	22554	8.4
05-04-2021 - 11-04-2021	57	253115	23982	9.5
12-04-2021 - 18-04-2021	55	243962	23830	9.8
19-04-2021 - 25-04-2021	56	263658	27217	10.3
26-04-2021 - 02-05-2021	55	231295	25931	11.2
03-05-2021 - 09-05-2021	55	245440	28891	11.8
10-05-2021 - 16-05-2021	56	205007	23754	11.6
17-05-2021 - 23-05-2021	56	188880	18647	9.9
24-05-2021 - 30-05-2021	55	175037	13580	7.8
31-05-2021 - 06-06-2021	50	147111	9461	6.4

<sup>1</sup> Een kalenderweek is gedefinieerd van maandag t/m zondag.

## 11 SARS-COV-2 GEGEVENS UIT OVERIGE BRONNEN

Tabel 20: Aantal geteste personen en aantal SARS-CoV-2 positief geteste personen in Nederland, gemeld door virologische laboratoria, uitgesplitst naar aanvrager<sup>1</sup>. De gegevens van de laatste vier kalenderweken (van 24 mei t/m 6 juni) zijn weergegeven per week. De gegevens van de periode daarvoor, vanaf 15 juni 2020, zijn samengevoegd.

Aanvrager	Datum van - tot en met	Aantal labs	Aantal geteste personen	Aantal personen met positieve uitslag	Percentage positief
Ziekenhuis	15-06-2020 - 09-05-2021	45	647834	49209	7.6
	10-05-2021 - 16-05-2021	38	12367	899	7.3
	17-05-2021 - 23-05-2021	38	11791	764	6.5
	24-05-2021 - 30-05-2021	37	10788	535	5.0
Verpleeghuis	31-05-2021 - 06-06-2021	33	9380	374	4.0
	15-06-2020 - 09-05-2021	45	231577	27814	12.0
	10-05-2021 - 16-05-2021	38	2205	99	4.5
	17-05-2021 - 23-05-2021	38	1915	72	3.8
GGD	24-05-2021 - 30-05-2021	37	1438	50	3.5
	31-05-2021 - 06-06-2021	33	1052	25	2.4
	15-06-2020 - 09-05-2021	45	3841121	378319	9.8
	10-05-2021 - 16-05-2021	38	89701	13153	14.7
Overig	17-05-2021 - 23-05-2021	38	79361	10442	13.2
	24-05-2021 - 30-05-2021	37	70037	7461	10.7
	31-05-2021 - 06-06-2021	33	61091	5141	8.4
	15-06-2020 - 09-05-2021	45	665575	39836	6.0
	10-05-2021 - 16-05-2021	38	16916	577	3.4
	17-05-2021 - 23-05-2021	38	15215	463	3.0
	24-05-2021 - 30-05-2021	37	17711	304	1.7
	31-05-2021 - 06-06-2021	33	10704	232	2.2

<sup>1</sup> In bovenstaande cijfers zijn alleen gegevens meegenomen van laboratoria die deze hebben uitgesplitst naar aanvrager, dit betreft een deel van de laboratoria.

## 11 SARS-COV-2 GEGEVENS UIT OVERIGE BRONNEN

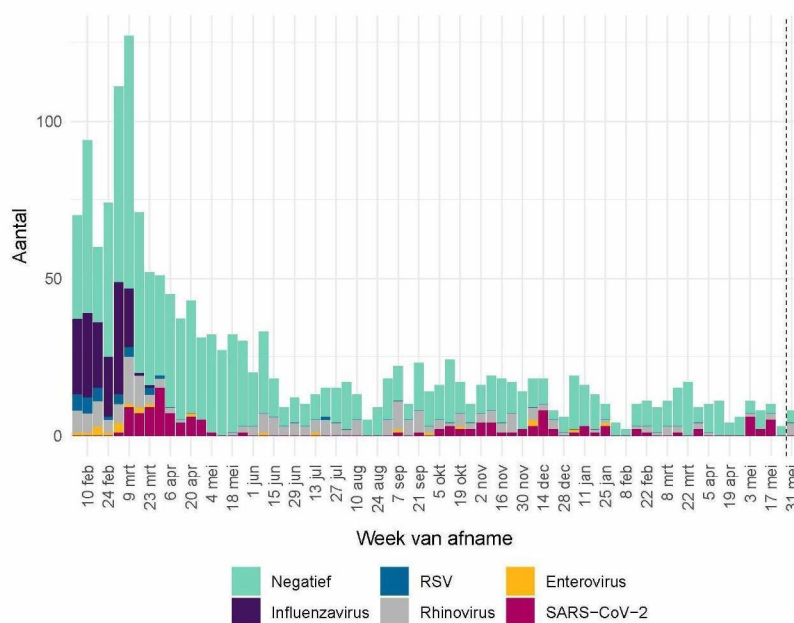
Tabel 21: Aantal geteste personen en aantal SARS-CoV-2 positief geteste ziekenhuismedewerkers en -personen in Nederland, gemeld door virologische laboratoria<sup>1</sup>. De gegevens van de laatste vier kalenderweken (van 24 mei t/m 6 juni) zijn weergegeven per week. De gegevens van de periode daarvoor, vanaf 15 juni, zijn samengevoegd.

Aanvrager	Datum van - tot en met	Aantal labs	Aantal geteste personen	Aantal personen met positieve uitslag	Percentage positief
Medewerkers	15-06-2020 - 09-05-2021	45	285657	20225	7.1
	10-05-2021 - 16-05-2021	38	3393	183	5.4
	17-05-2021 - 23-05-2021	38	3055	146	4.8
	24-05-2021 - 30-05-2021	37	2231	84	3.8
Patiënten	31-05-2021 - 06-06-2021	33	1690	74	4.4
	15-06-2020 - 09-05-2021	45	321265	26210	8.2
	10-05-2021 - 16-05-2021	38	8268	671	8.1
	17-05-2021 - 23-05-2021	38	7977	578	7.2
	24-05-2021 - 30-05-2021	37	7919	419	5.3
	31-05-2021 - 06-06-2021	33	6945	276	4.0

<sup>1</sup> In bovenstaande cijfers zijn alleen gegevens meegenomen van laboratoria die deze hebben uitgesplitst naar doelgroep, dit betreft een deel van de laboratoria.

### 11.2 Nivel/RIVM huisartsen peilstation surveillance: respiratoire infecties bij personen met griepachtige klachten of acute luchtweginfecties.

Bij een steekproef van de personen die de huisarts consulteren met griepachtige klachten of acute luchtweginfecties, worden monsters afgenomen voor de landelijke respiratoire surveillance. Dit wordt gedaan door ongeveer 40 huisartsenpraktijken die deelnemen aan de Peilstations van Nivel Zorgregistraties Eerste Lijn. De aantallen mensen met SARS-CoV-2 in de steekproef van de Peilstations kunnen niet vergeleken worden met de resultaten van de GGD'en. Momenteel worden de meeste mensen met griepachtige klachten getest door de GGD'en. De resultaten van de Peilstations zijn gebaseerd op mensen die op consult komen bij de huisarts.

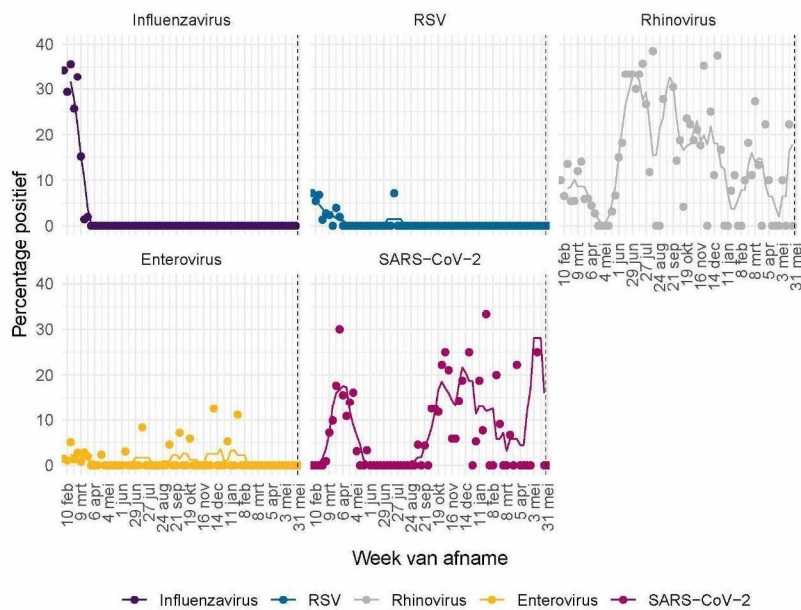


Figuur 30: Aantal patiënten met griepachtige klachten of een acute respiratoire infectie die positief getest is op influenzavirus, RSV, rhinovirus, enterovirus of SARS-CoV-2 of dat negatief getest is op deze virussen, per kalenderweek. Gegevens van de afgelopen week (rechts van de stippellijn) zijn incompleet omdat nog niet alle testresultaten bekend zijn.

Aanwezigheid van andere virussen in de groep negatief geteste personen is niet uit te sluiten, omdat er slechts op een beperkt aantal virussen getest wordt. Dubbelinfecties kunnen voorkomen. Hierdoor kunnen het aantal positieve testen hoger zijn dan het aantal positieve monsters<sup>1</sup>.

<sup>1</sup> Omdat de influenza-laboratorium uitslagen op woensdag definitief gemaakt worden, worden de influenza-positieve uitslagen van de monsters die voorgaande week zijn afgenomen op woensdag gerapporteerd op de RIVM griep website.

## 11 SARS-COV-2 GEGEVENS UIT OVERIGE BRONNEN



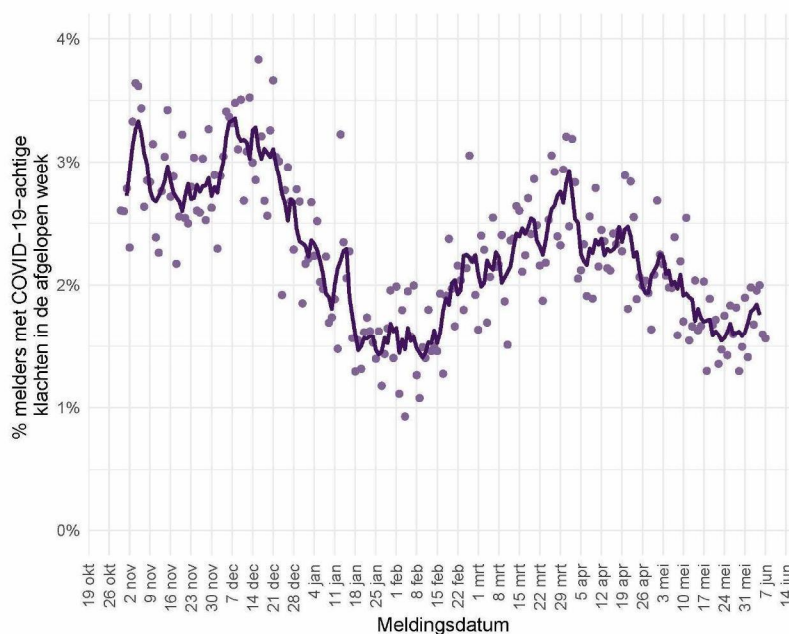
Figuur 31: Percentage patiënten met griepachtige klachten of een acute respiratoire infectie dat positief getest is op influenzavirus<sup>1</sup>, RSV, rhinovirus, enterovirus of SARS-CoV-2. De stippen geven het aantal per week aan; de lijn een 5-weeks lopend gemiddelde.

<sup>1</sup> Omdat de influenza-laboratorium uitslagen op woensdag definitief gemaakt worden, worden de influenza-positieve uitslagen van de monsters die voorgaande week zijn afgenomen op woensdag gerapporteerd op de RIVM griep website.

De Nivel grafieken worden iedere maandag t/m vrijdag bijgewerkt, behalve op feestdagen.

### 11.3 Infectieradar: Monitoring van klachten passend bij SARS-CoV-2

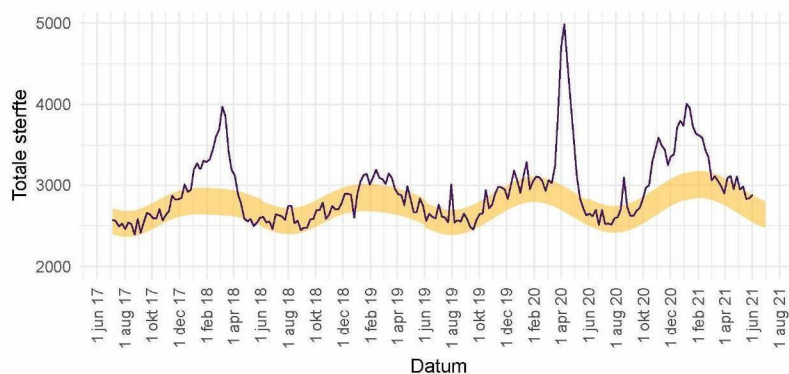
Infectieradar is een onderzoek van het RIVM met als doel om in kaart te brengen hoeveel mensen in Nederland klachten hebben die kunnen wijzen op een infectie met SARS-CoV-2 (koorts, hoesten, kortademigheid, verlies van reuk of verlies van smaak). Iedereen in Nederland kan aan dit onderzoek meedoen door het invullen van een wekelijkse online vragenlijst. Omdat niet iedereen met klachten zich (direct) laat testen, kan het bijhouden van klachten extra inzicht geven in de verspreiding van SARS-CoV-2. Meer informatie over Infectieradar is te vinden op de website (<https://www.infectieradar.nl>).



Figuur 32: Percentage van het totaal aantal deelnemers dat klachten heeft gemeld in de afgelopen week, die passen bij COVID-19 of bij een infectie met SARS-CoV-2. De lijn geeft het 5-daags gemiddelde weer, de stippen geven de percentages per dag weer.

#### 11.4 Totale sterfte in Nederland t/m 2 juni 2021

Sinds de griep пандemie van 2009 gebruikt het RIVM gegevens van het Centraal Bureau voor de Statistiek (CBS) om het totaal aantal overleden mensen wekelijks te bewaken. Hierdoor wordt de impact van koude- of hittegolven, uitbraken en epidemieën op sterfte in beeld gebracht. Niet bij alle mensen die overlijden aan SARS-CoV-2 is een laboratoriumtest gedaan, waardoor ze niet in de SARS-CoV-2 meldingsgegevens worden opgenomen. De totale sterfte in 2020 die in beeld gebracht wordt door deze grafiek geeft mogelijk een completer beeld van sterfte door SARS-CoV-2. Deze grafiek geeft de totale sterfte weer t/m 2 juni.

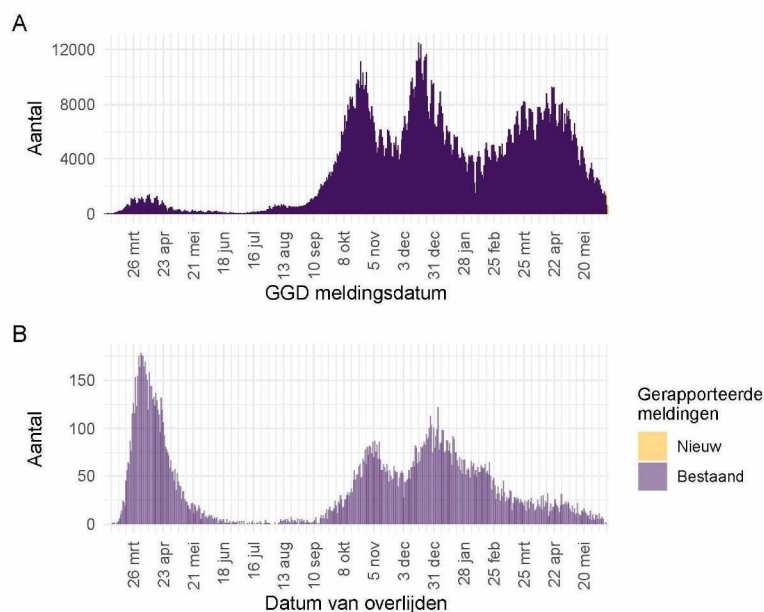


Figuur 33: Totale sterfte per week in Nederland t/m 2 juni 2021. De waargenomen sterfte wordt vergeleken met het aantal overlijdens dat wordt verwacht op basis van voorgaande jaren. In de week van 27 mei 2021 tot en met 2 juni 2021 waren in totaal 2878 sterfgevallen gemeld (167 meer dan verwacht in deze periode). Gewoonlijk wordt in deze tijd van het jaar tussen de 2548 en 2873 sterfgevallen verwacht (het gele lint). Binnen 2 weken zijn circa 97% van alle sterfgevallen bekend bij het CBS.

Deze grafiek wordt iedere vrijdag in deze rapportage bijgewerkt. Voor gedetailleerde informatie zie: RIVM - Monitoring Sterftcijfers en CBS. De sterftcijfers op de pagina van het RIVM worden iedere donderdag met nieuwe data geüpdatet. Zie EuroMOMO voor een Europees overzicht.

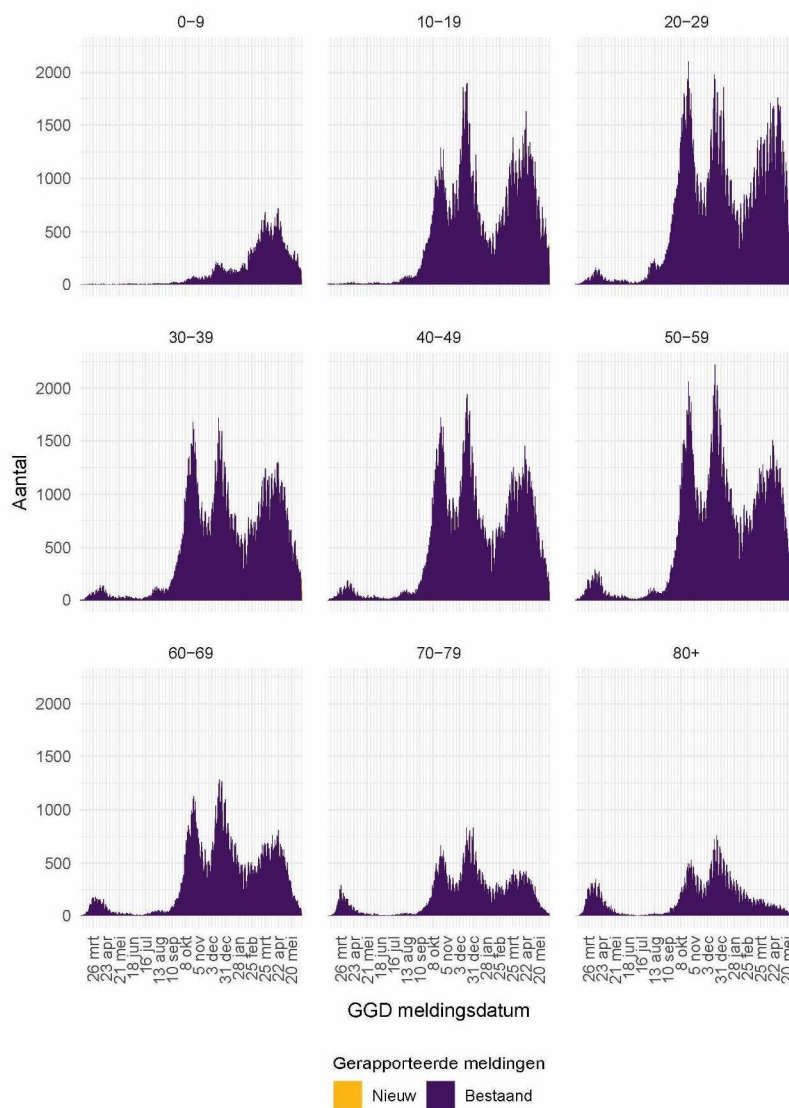
## 12 SARS-CoV-2 meldingen vanaf 27 februari 2020

### 12.1 SARS-CoV-2 meldingen aan de GGD'en vanaf 27 februari 2020

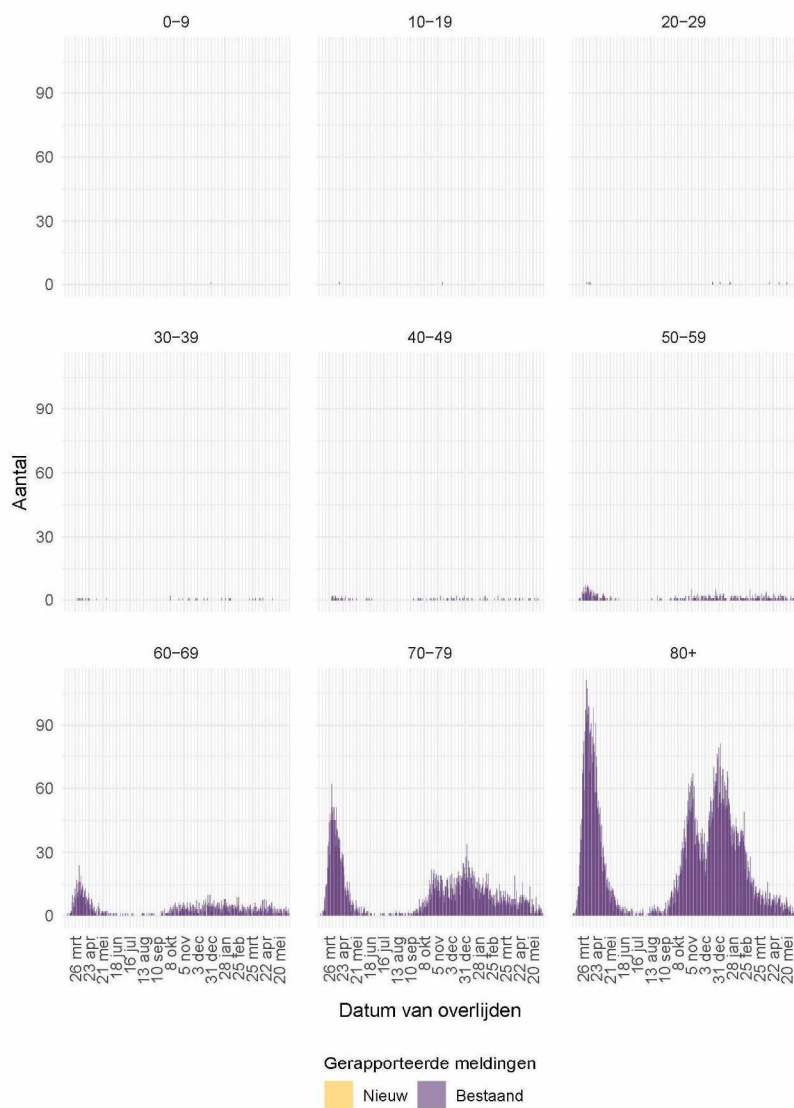


Figuur 34: Aantal aan de GGD'en gemelde personen positief voor SARS-CoV-2 vanaf 27 februari 2020. (A) Aantal aan de GGD'en gemelde personen positief voor SARS-CoV-2, naar meldingsdatum. (B) Aantal aan de GGD'en gemelde overleden personen positief voor SARS-CoV-2, naar datum van overlijden. Van enkele overleden personen positief voor SARS-CoV-2 is de datum van overlijden (nog) niet gemeld.

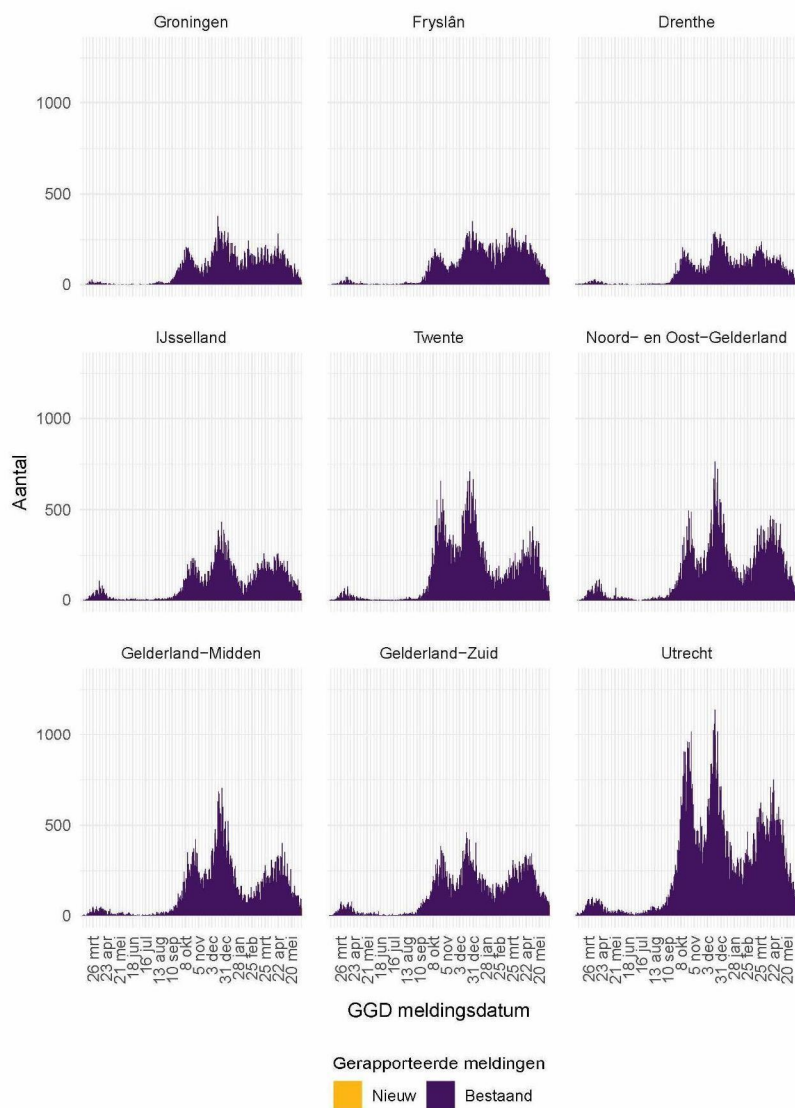
Meldingen aan het RIVM t/m 10 juni 10:00 uur zijn in deze grafieken weergegeven in paars. Meldingen van 10 juni 10:01 uur t/m 11 juni 10:00 uur zijn weergegeven in geel. Sinds 1 juni 2020 kan iedereen zich met klachten laten testen. Vanaf 1 december 2020 kunnen ook mensen zonder klachten zich laten testen als zij risico hebben gelopen op een besmetting. Ook is het vanaf 31 maart 2021 mogelijk een zelftest te doen. Deze test wordt aangeraden voor mensen zonder klachten om periodiek (preventief) te testen wanneer dit voor school of werk vereist is. Bij een positieve uitslag is in de meeste gevallen een confirmatietest bij de GGD vereist. Toch is het aannemelijk dat niet alle met SARS-CoV-2 besmette personen daadwerkelijk getest worden. Het werkelijke aantal overleden personen positief voor SARS-CoV-2 is hoger dan het aantal overleden patiënten gemeld in de surveillance. Dit komt doordat er geen meldingsplicht geldt voor overlijden aan COVID-19. De hier gepresenteerde sterftecijfers betreffen daarom een onderrapportage en zijn in figuur B weergegeven in lichtere kleuren. Aan het RIVM wordt niet gemeld wie hersteld is.



Figuur 35: Aantal aan de GGD'en gemelde personen positief voor SARS-CoV-2, per leeftijdsgroep (in jaren).



Figuur 36: Aantal aan de GGD'en gemelde overleden personen positief voor SARS-CoV-2, per leeftijdsgroep (in jaren). Overlijden aan COVID-19 is niet meldingsplichtig en is daarom ondergerapporteerd en weergegeven in lichtere kleuren.

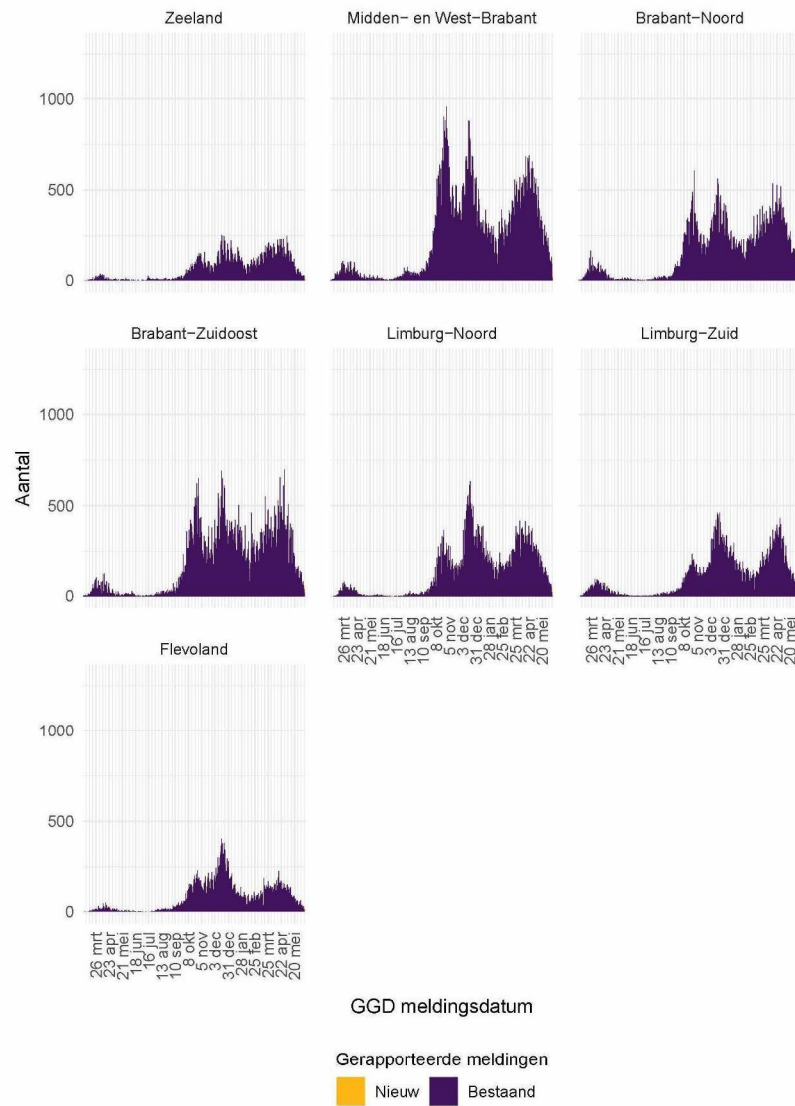


Figuur 37: Aantal aan de GGD'en gemelde personen positief voor SARS-CoV-2, per veiligheidsregio (deel 1).



Figuur 38: Aantal aan de GGD'en gemelde personen positief voor SARS-CoV-2, per veiligheidsregio (deel 2).

## 12 SARS-COV-2 MELDINGEN VANAF 27 FEBRUARI 2020



Figuur 39: Aantal aan de GGD'en gemelde personen positief voor SARS-CoV-2, per veiligheidsregio (deel 3).

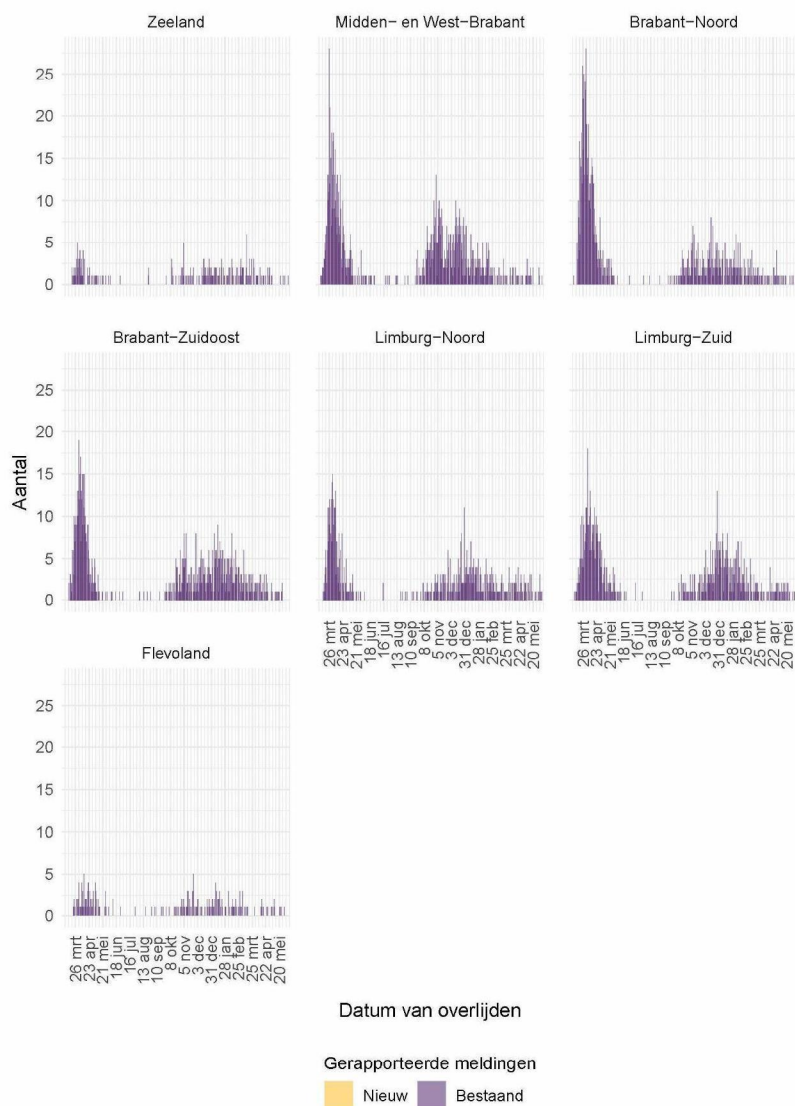


Figuur 40: Aantal aan de GGD'en gemelde overleden personen positief voor SARS-CoV-2, per veiligheidsregio (deel 1). Overlijden aan COVID-19 is niet meldingsplichtig en is daarom ondergerapporteerd en weergegeven in lichtere kleuren.

## 12 SARS-COV-2 MELDINGEN VANAF 27 FEBRUARI 2020



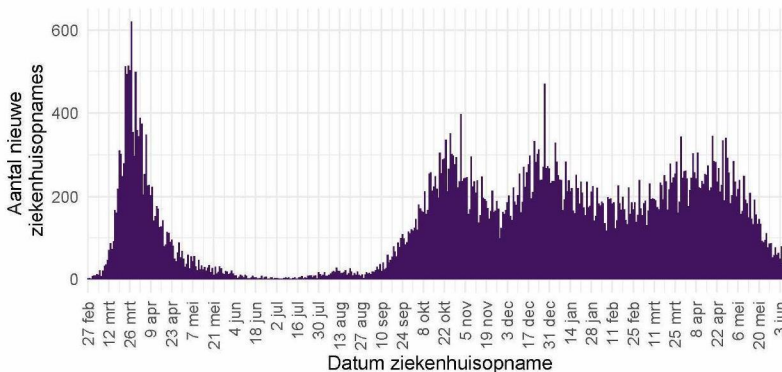
Figuur 41: Aantal aan de GGD'en gemelde overleden personen positief voor SARS-CoV-2, per veiligheidsregio (deel 2). Overlijden aan COVID-19 is niet meldingsplichtig en is daarom ondergerapporteerd en weergegeven in lichtere kleuren.



Figuur 42: Aantal aan de GGD'en gemelde overleden personen positief voor SARS-CoV-2, per veiligheidsregio (deel 3). Overlijden aan COVID-19 is niet meldingsplichtig en is daarom ondergerapporteerd en weergegeven in lichtere kleuren.

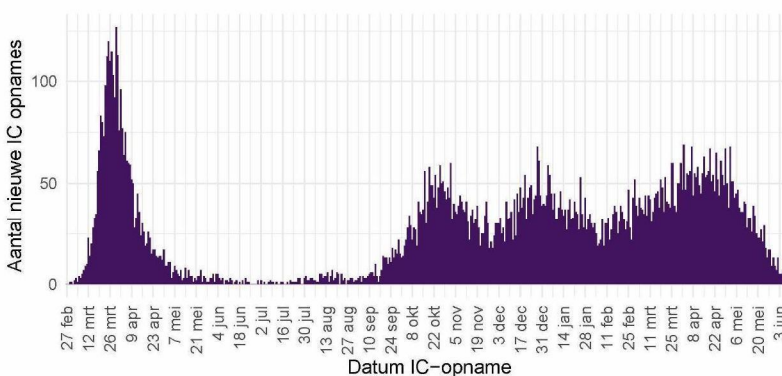
### 12.2 COVID-19 ziekenhuisopnames en opnames op de intensive care gerapporteerd door de Stichting NICE vanaf 27 februari 2020

De Stichting NICE rapporteert dagelijks het aantal COVID-19 patiënten dat opgenomen is in het ziekenhuis. Van deze in het ziekenhuis opgenomen patiënten wordt ook gerapporteerd welk aantal opgenomen is op de intensive care. Gegevens rechts van de stippellijn worden momenteel nog aangevuld door ziekenhuizen.



Figuur 43: Aantal nieuwe COVID-19 patiënten per dag in Nederlandse<sup>1</sup> ziekenhuizen.

<sup>1</sup> Inclusief opnames op de intensive care.



Figuur 44: Aantal nieuwe COVID-19 patiënten per dag op Nederlandse<sup>1</sup> intensive care afdelingen.

Bron: Nationale Intensive Care Evaluatie – NICE. Gegevens bijgewerkt op 11 juni, 13:02 uur. Voor uitgebreider en nog actuelere informatie zie Stichting NICE.

### 12.3 Regionale overzichten van SARS-CoV-2 meldingen vanaf 27 februari 2020

#### 12.3.1 Aantallen SARS-CoV-2 meldingen per veiligheidsregio vanaf 27 februari 2020

Tabel 22: Aantal personen positief voor SARS-CoV-2 aan de GGD'en gemeld en overleden per veiligheidsregio, totaal aantal personen positief voor SARS-CoV-2 en aantal personen positief voor SARS-CoV-2 per 100.000 inwoners<sup>1,2</sup>.

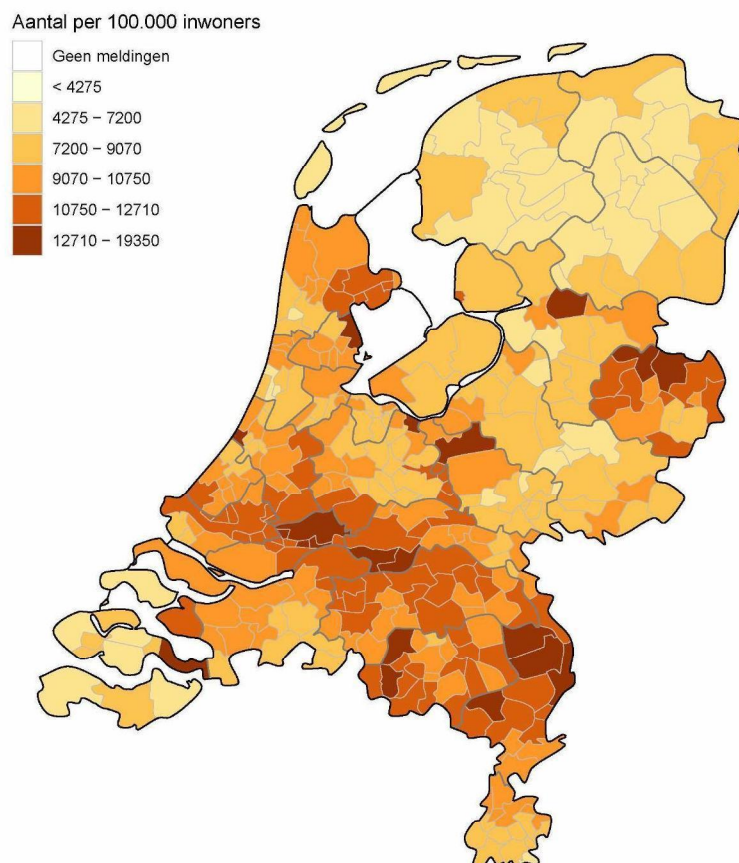
Veiligheidsregio <sup>3</sup>	Totaal gemeld	/100.000	Overleden	/100.000
Totaal gemeld	1670079	9594.0	17705	101.7
Groningen	37765	6446.0	254	43.4
Fryslân	43627	6712.3	476	73.2
Drenthe	34135	6914.4	353	71.5
IJsseland	42757	8047.0	446	83.9
Twente	67064	10627.1	692	109.7
Noord- en Oost-Gelderland	68798	8311.6	760	91.8
Gelderland-Midden	62113	8916.3	585	84.0
Gelderland-Zuid	56709	10097.8	683	121.6
Utrecht	127601	9418.2	1282	94.6
Noord-Holland-Noord	64834	9782.6	500	75.4
Zaanstreek-Waterland	35226	10385.6	349	102.9
Kennemerland	48488	8816.8	548	99.6
Amsterdam-Amstelland	105860	9888.1	980	91.5
Gooi en Vechtstreek	21863	8504.5	243	94.5
Haaglanden	110314	9875.6	1025	91.8
Hollands-Midden	81622	10091.0	760	94.0
Rotterdam-Rijnmond	154435	11669.3	1913	144.5
Zuid-Holland-Zuid	54237	11806.8	587	127.8
Zeeland	29585	7714.7	249	64.9
Midden- en West-Brabant	113115	10041.9	1131	100.4
Brabant-Noord	73264	11169.7	1004	153.1
Brabant-Zuidoost	84581	10835.2	990	126.8
Limburg-Noord	62470	12013.1	733	141.0
Limburg-Zuid	52821	8845.0	918	153.7
Flevoland	36795	8698.1	244	57.7

<sup>1</sup> Betreft het aantal personen positief voor SARS-CoV-2 met een datum van melding aan de GGD of datum van overlijden in de periode van 27 februari 2020 t/m 11 juni 10:00 uur.

<sup>2</sup> Sinds 1 december 2020 kunnen naast mensen met klachten ook mensen zonder klachten zich laten testen als zij risico hebben gelopen op een besmetting. Ook is het vanaf 31 maart 2021 mogelijk een zelftest te doen. Deze test wordt aangeraden voor mensen zonder klachten om periodiek (preventief) te testen wanneer dit voor school of werk vereist is. Bij een positieve uitslag is in de meeste gevallen een confirmatietest bij de GGD vereist. Toch is het aannemelijk dat niet alle met SARS-CoV-2 besmette personen daadwerkelijk getest worden. De werkelijke aantallen in Nederland zijn daarom waarschijnlijk hoger dan de aantallen die hier genoemd worden. Het werkelijke aantal overleden personen positief voor SARS-CoV-2 is hoger dan het aantal overleden patiënten gemeld in de surveillance. Dit komt doordat er geen meldingsplicht geldt voor overlijden aan COVID-19. De hier gepresenteerde sterftecijfers betreffen daarom een onderrapportage, en zijn weergegeven in grijs. Aan het RIVM wordt niet gemeld wie hersteld is.

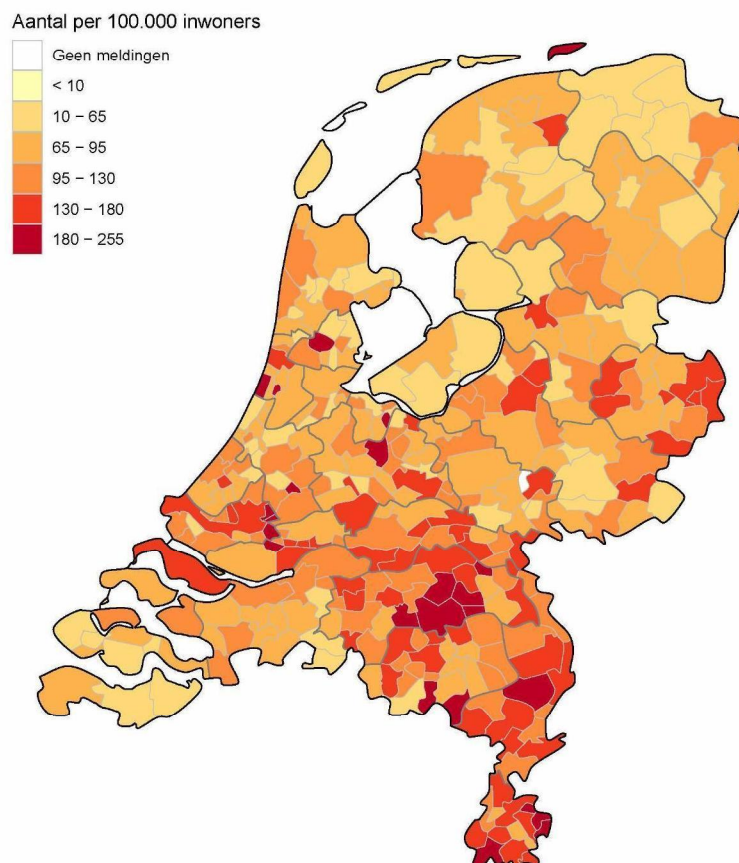
<sup>3</sup> Van alle meldingen die aan het RIVM gedaan zijn, zijn van 419 mensen de veiligheidsregio niet bekend.

## 12.3.2 Kaarten met SARS-CoV-2 meldingen per gemeente vanaf 27 februari 2020



Figuur 45: Totaal aantal aan de GGD'en gemelde personen positief voor SARS-CoV-2 per 100.000 inwoners per gemeente t/m 11 juni 10:00 uur. De donkergrijze lijnen geven de grenzen van de GGD-regio's weer. De lichtgrijze lijnen geven de gemeentegrenzen weer.

Iedere maandag wordt de kleurindeling van de kaart aangepast zodat het contrast tussen gemeenten duidelijker weergegeven wordt.



Figuur 46: Totaal aantal aan de GGD'en gemelde overleden personen positief voor SARS-CoV-2 per 100.000 inwoners per gemeente t/m 11 juni 10:00 uur. Overlijden aan COVID-19 is niet meldingsplichtig en is daarom ondergerapporteerd. De donkergrijze lijnen geven de grenzen van de GGD-regio's weer. De lichtgrijze lijnen geven de gemeentegrenzen weer.

Iedere maandag wordt de kleurindeling van de kaart aangepast zodat het contrast tussen gemeenten duidelijker weergegeven wordt.

#### 12.4 Leeftijdsverdeling en man-vrouwverdeling van personen positief voor SARS-CoV-2

Tabel 23: Leeftijdsverdeling van aan de GGD'en gemelde personen positief voor SARS-CoV-2 en van overleden personen positief voor SARS-CoV-2<sup>1</sup>.

Leeftijdsgroep	Totaal gemeld	%	Overleden	%
Totaal gemeld	1670498		17708	
0-4	15151	0.9	1	0.0
5-9	44128	2.6	0	0.0
10-14	84859	5.1	0	0.0
15-19	141496	8.5	2	0.0
20-24	161352	9.7	4	0.0
25-29	135358	8.1	7	0.0
30-34	121703	7.3	11	0.1
35-39	113689	6.8	22	0.1
40-44	115430	6.9	28	0.2
45-49	132407	7.9	66	0.4
50-54	148618	8.9	149	0.8
55-59	131610	7.9	252	1.4
60-64	96201	5.8	471	2.7
65-69	63300	3.8	902	5.1
70-74	53848	3.2	1746	9.9
75-79	38707	2.3	2763	15.6
80-84	30430	1.8	3668	20.7
85-89	24206	1.4	3994	22.6
90-94	13509	0.8	2634	14.9
95+	4444	0.3	988	5.6
Niet vermeld	52	0.0	0	0.0

<sup>1</sup> Sinds 1 december 2020 kunnen naast mensen met klachten ook mensen zonder klachten zich laten testen als zij risico hebben gelopen op een besmetting. Ook is het vanaf 31 maart 2021 mogelijk een zelftest te doen. Deze test wordt aangeraden voor mensen zonder klachten om periodiek (preventief) te testen wanneer dit voor school of werk vereist is. Bij een positieve uitslag is in de meeste gevallen een confirmatietest bij de GGD vereist. Toch is het aannemelijk dat niet alle met SARS-CoV-2 besmette personen daadwerkelijk getest worden. De werkelijke aantallen in Nederland zijn daarom waarschijnlijk hoger dan de aantallen die hier genoemd worden. Het werkelijke aantal overleden personen positief voor SARS-CoV-2 is hoger dan het aantal overleden patiënten gemeld in de surveillance. Dit komt doordat er geen meldingsplicht geldt voor overlijden aan COVID-19. De hier gepresenteerde sterftecijfers betreffen daarom een onderrapportage, en zijn weergegeven in grijs. Aan het RIVM wordt niet gemeld wie hersteld is.

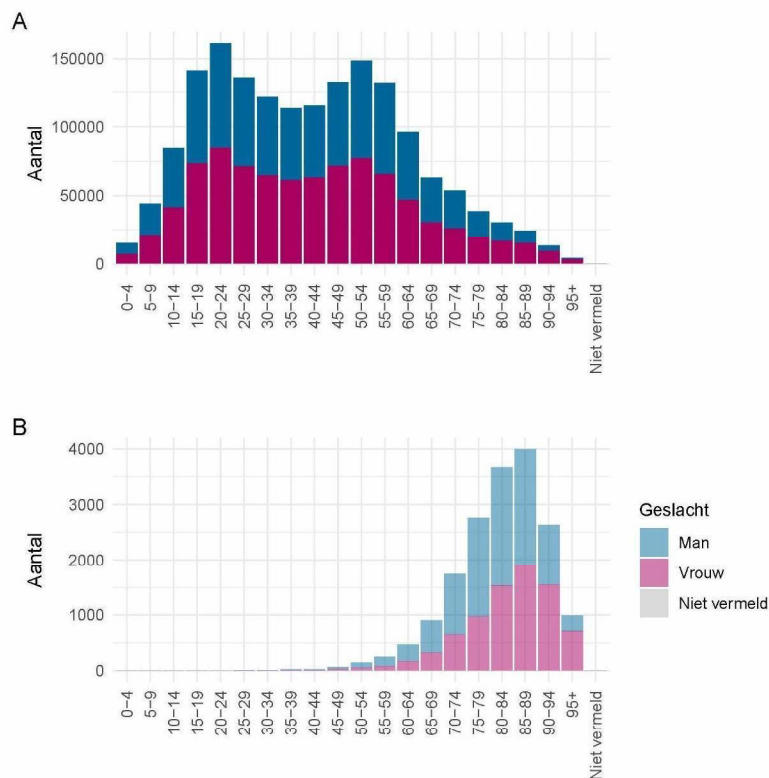
Tabel 24: Man-vrouwverdeling van aan de GGD<sup>1</sup>en gemelde personen positief voor SARS-CoV-2 en van overleden personen positief voor SARS-CoV-2<sup>1</sup>.

Geslacht	Totaal gemeld <sup>2</sup>	%	Overleden <sup>3</sup>	%
Totaal gemeld	1670498		17708	
Man	798510	47.8	9691	54.7
Vrouw	871898	52.2	8017	45.3

<sup>1</sup> Sinds 1 december 2020 kunnen naast mensen met klachten ook mensen zonder klachten zich laten testen als zij risico hebben gelopen op een besmetting. Ook is het vanaf 31 maart 2021 mogelijk een zelftest te doen. Deze test wordt aangeraden voor mensen zonder klachten om periodiek (preventief) te testen wanneer dit voor school of werk vereist is. Bij een positieve uitslag is in de meeste gevallen een confirmatietest bij de GGD vereist. Toch is het aannemelijk dat niet alle met SARS-CoV-2 besmette personen daadwerkelijk getest worden. De werkelijke aantallen in Nederland zijn daarom waarschijnlijk hoger dan de aantallen die hier genoemd worden. Het werkelijke aantal overleden personen positief voor SARS-CoV-2 is hoger dan het aantal overleden patiënten gemeld in de surveillance. Dit komt doordat er geen meldingsplicht geldt voor overlijden aan COVID-19. De hier gepresenteerde sterftecijfers betreffen daarom een onderrapportage, en zijn weergegeven in grijs. Aan het RIVM wordt niet gemeld wie hersteld is.

<sup>2</sup> Van 90 personen met een positieve testuitslag voor SARS-CoV-2 is het geslacht niet vermeld.

<sup>3</sup> Van 0 overleden personen positief voor SARS-CoV-2 is het geslacht niet vermeld.



Figuur 47: Leeftijdsverdeling en man-vrouwverdeling van aan de GGD'en gemelde personen positief voor SARS-CoV-2 vanaf 27 februari 2020. (A) Leeftijdsverdeling en man-vrouwverdeling van aan de GGD'en gemelde personen positief voor SARS-CoV-2. (B) Leeftijdsverdeling en man-vrouwverdeling van aan de GGD'en gemelde overleden personen positief voor SARS-CoV-2. Het werkelijke aantal overleden personen positief voor SARS-CoV-2 is hoger dan het aantal overleden patiënten gemeld in de surveillance. Dit komt doordat er geen meldingsplicht geldt voor overlijden aan COVID-19. De hier gepresenteerde sterftcijfers betreffen daarom een onderrapportage en zijn in figuur B weergegeven in lichtere kleuren.

### 12.5 Onderliggende aandoeningen en/of zwangerschap bij overleden personen positief voor SARS-CoV-2 jonger dan 70 jaar vanaf 27 februari 2020

Tabel 25: Aantal overleden personen positief voor SARS-CoV-2 jonger dan 70 jaar met onderliggende aandoeningen en/of zwangerschap<sup>1</sup>.

	Overleden	%
Totaal gemeld	1915	
Onderliggende aandoening en/of zwangerschap	1202	62.8
Geen onderliggende aandoening	194	10.1
Niet vermeld	519	27.1

<sup>1</sup> Het werkelijke aantal overleden personen positief voor SARS-CoV-2 jonger dan 70 jaar is hoger dan het aantal overleden patiënten gemeld in de surveillance omdat er geen meldingsplicht voor overlijden aan COVID-19 geldt. De hier gepresenteerde sterftcijfers betreffen daarom een onderrapportage, en zijn weergegeven in grijs.

Tabel 26: Gerapporteerde onderliggende aandoeningen en/of zwangerschap van overleden personen positief voor SARS-CoV-2 jonger dan 70 jaar<sup>1,2</sup>.

	Overleden	%
Zwangerschap	0	0.0
Postpartum	0	0.0
Cardio-vasculaire aandoeningen en hypertensie	488	40.6
Diabetes	333	27.7
Leveraandoening	45	3.7
Chronische neurologische of neuromusculaire aandoeningen	163	13.6
Immuundeficiëntie	38	3.2
Nieraandoening	124	10.3
Chronische longaandoeningen	305	25.4
Maligniteit	198	16.5
Obesitas <sup>3</sup>	95	7.9
Dementie/Alzheimer <sup>3</sup>	77	6.4
Parkinson <sup>3</sup>	18	1.5
Overig	279	23.2

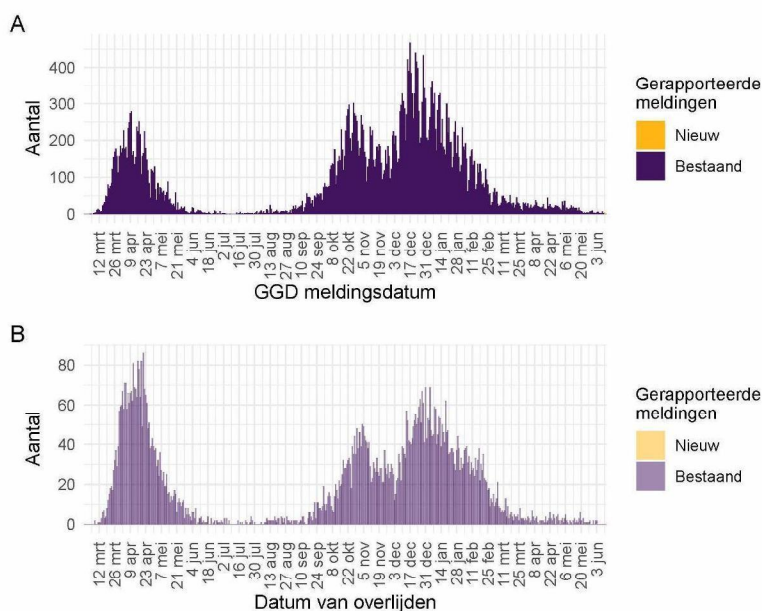
<sup>1</sup> Het werkelijke aantal overleden personen positief voor SARS-CoV-2 jonger dan 70 jaar is hoger dan het aantal overleden patiënten gemeld in de surveillance omdat er geen meldingsplicht voor overlijden aan COVID-19 geldt. De hier gepresenteerde sterftcijfers betreffen daarom een onderrapportage, en zijn weergegeven in grijs.

<sup>2</sup> Per patiënt kunnen meerdere onderliggende aandoeningen gerapporteerd zijn. De percentages in Tabel 26 worden berekend vanuit het aantal overleden patiënten jonger dan 70 jaar voor wie tenminste één onderliggende aandoening is vermeld (Tabel 25).

<sup>3</sup> Vanaf 11 april zijn deze onderliggende aandoeningen gestructureerd nagevraagd.

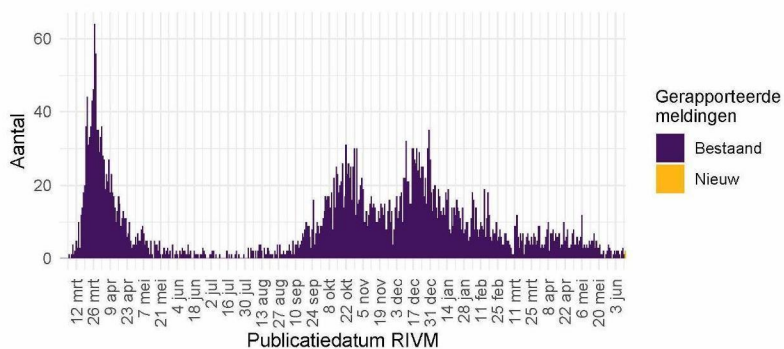
### 12.6 Surveillance van SARS-CoV-2 in verpleeghuizen en woonzorgcentra

Vanaf 1 juli 2020 vraagt de GGD voor alle personen positief voor SARS-CoV-2 structureel na of zij bewoner zijn van een verpleeghuis of woonzorgcentrum voor ouderen en niet werkzaam zijn in de gezondheidszorg. Indien onbekend is of een persoon in een verpleeghuis of woonzorgcentrum woont, maar de postcode (bijv. 1234AB) komt wel overeen met de vestiging van een woonzorgcentrum of verpleeghuis en de persoon is 70 jaar of ouder, wordt de persoon toch ingedeeld als bewoner van een verpleeghuis of woonzorgcentrum. Voor 1 juli 2020 werd dit afgeleid uit een combinatie van woonlocatie en leeftijd (ouder dan 70) of doordat de GGD aangaf dat de besmetting in een verpleeghuis of woonzorgcentrum voor ouderen had plaats gevonden. Grafieken over de gehandicaptenzorg ontbreken hier, omdat in de eerste periode van de pandemie deze data nog niet verzameld zijn.



Figuur 48: Aantal verpleeghuis- en woonzorgcentrumbewoners met SARS-CoV-2 gemeld aan de GGD vanaf 27 februari 2020<sup>1</sup>. (A) Aantal gemelde verpleeghuis- en woonzorgcentrumbewoners, naar GGD meldingsdatum. (B) Aantal overleden verpleeghuis- en woonzorgcentrumbewoners, naar datum van overlijden.

<sup>1</sup> Meldingen aan het RIVM t/m 10 juni 10:00 uur zijn in deze grafieken weergegeven in paars. Meldingen van 10 juni 10:01 uur t/m 11 juni 10:00 uur zijn weergegeven in geel. Er geldt geen meldingsplicht voor overlijden aan COVID-19. De hier gepresenteerde sterftecijfers betreffen daarom een onderrapportage, en zijn weergegeven in lichtere kleuren.

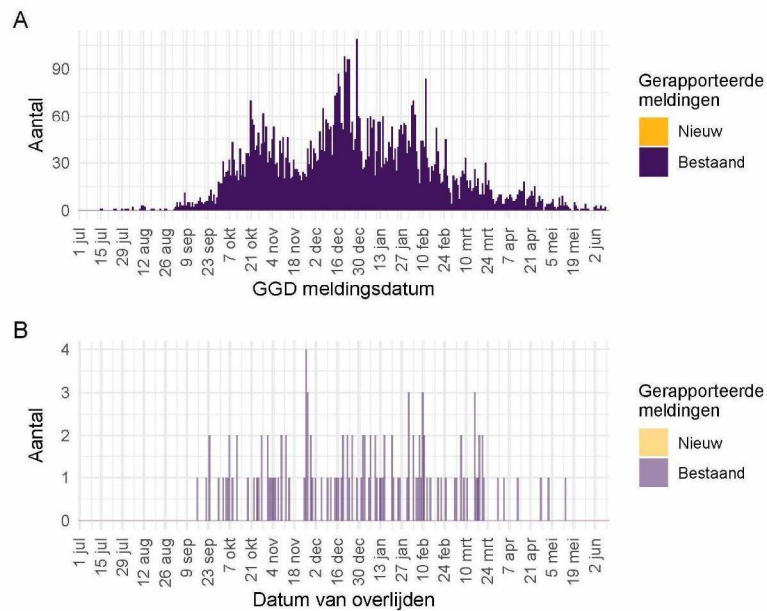


Figuur 49: Aantal nieuwe verpleeghuislocaties met SARS-CoV-2 vanaf 27 februari 2020<sup>1</sup>. Aantal nieuwe verpleeghuislocaties waar sprake is van tenminste één SARS-CoV-2 besmetting op basis van een positieve test. Een verpleeghuis wordt meegeteld als 'nieuwe locatie' wanneer er tenminste 28 dagen vóór de positieve test geen nieuwe personen positief voor SARS-CoV-2 zijn gemeld.

<sup>1</sup> Meldingen aan het RIVM t/m 10 juni 10:00 uur zijn in deze grafieken weergegeven in paars. Meldingen van 10 juni 10:01 uur t/m 11 juni 10:00 uur zijn weergegeven in geel.

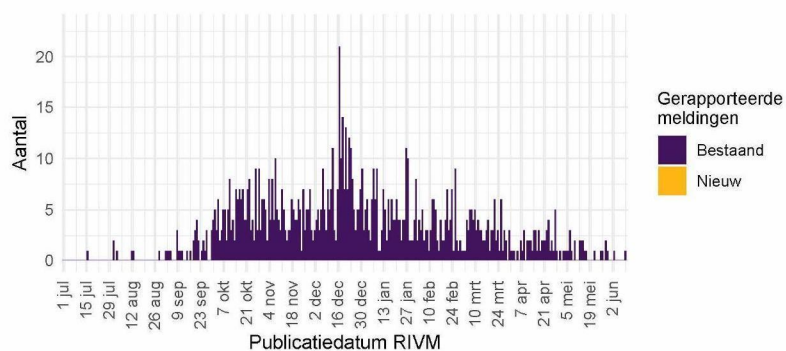
### 12.7 Surveillance van SARS-CoV-2 in gehandicaptenzorginstellingen

Vanaf 1 juli wordt structureel nagevraagd of een persoon in een gehandicaptenzorginstelling woont.



Figuur 50: Aantal bewoners van gehandicaptenzorginstellingen met SARS-CoV-2 gemeld aan de GGD vanaf 1 juli 2020<sup>1</sup>. (A) Aantal gemelde bewoners van gehandicaptenzorginstellingen, naar GGD meldingsdatum. (B) Aantal overleden bewoners van gehandicaptenzorginstellingen, naar datum van overlijden.

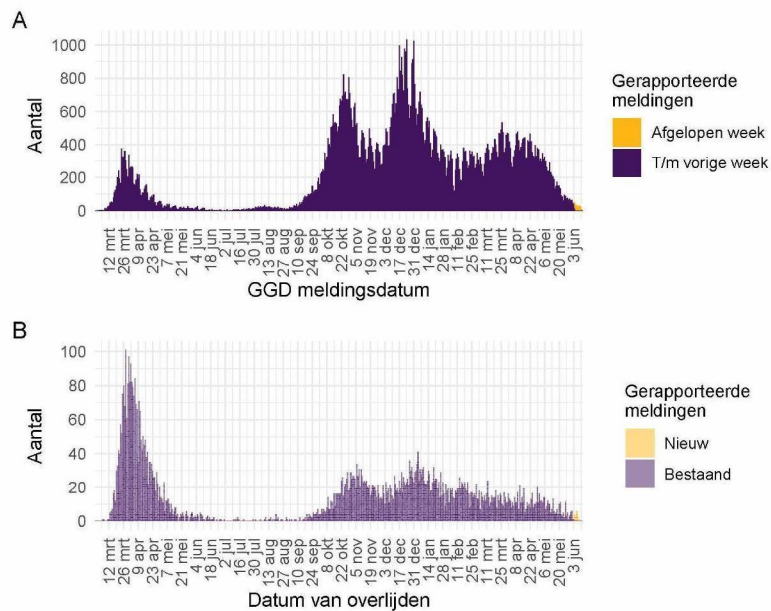
<sup>1</sup> Meldingen aan het RIVM t/m 10 juni 10:00 uur zijn in deze grafieken weergegeven in paars. Meldingen van 10 juni 10:01 uur t/m 11 juni 10:00 uur zijn weergegeven in geel. Er geldt geen meldingsplicht voor overlijden aan COVID-19. De hier gepresenteerde sterftecijfers betreffen daarom een onderrapportage, en zijn weergegeven in lichtere kleuren.



Figuur 51: Aantal nieuwe gehandicaptenzorginstellingenlocaties met SARS-CoV-2 vanaf 27 februari 2020<sup>1</sup>. Aantal nieuwe gehandicaptenzorginstellingenlocaties waar sprake is van tenminste één SARS-CoV-2 besmetting op basis van een positieve test. Een gehandicaptenzorginstelling wordt meegeteld als ‘nieuwe locatie’ wanneer er tenminste 28 dagen vóór de positieve test geen nieuwe personen positief voor SARS-CoV-2 zijn gemeld.

<sup>1</sup> Meldingen aan het RIVM t/m 10 juni 10:00 uur zijn in deze grafieken weergegeven in paars. Meldingen van 10 juni 10:01 uur t/m 11 juni 10:00 uur zijn weergegeven in geel.

### 12.8 Surveillance van SARS-CoV-2 bij zelfstandig wonende personen van 70 jaar en ouder



Figuur 52: Aantal zelfstandig wonende personen van 70 jaar en ouder met SARS-CoV-2 gemeld aan de GGD'en vanaf 27 februari 2020<sup>1</sup>. (A) Aantal gemelde zelfstandig wonende personen van 70 jaar en ouder met een positieve testuitslag voor SARS-CoV-2, naar GGD meldingsdatum. (B) Aantal overleden zelfstandig wonende personen van 70 jaar en ouder met een positieve testuitslag voor SARS-CoV-2, naar datum van overlijden.

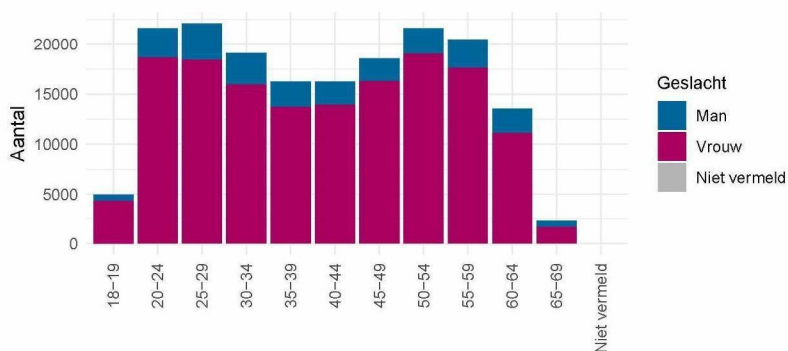
<sup>1</sup> Meldingen aan het RIVM t/m 10 juni 10:00 uur zijn in deze grafieken weergegeven in paars. Meldingen van 10 juni 10:01 uur t/m 11 juni 10:00 uur zijn weergegeven in geel. Er geldt geen meldingsplicht voor overlijden aan COVID-19. De hier gepresenteerde sterftcijfers betreffen daarom een onderrapportage, en zijn weergegeven in lichtere kleuren.

### 12.9 Surveillance van SARS-CoV-2 onder zorgmedewerkers

Tot en met 11 juni 10.00 uur zijn 176858 zorgmedewerkers in de leeftijd van 18 t/m 69 jaar met een positieve testuitslag voor SARS-CoV-2 gemeld. Dit betreft zorgmedewerkers binnen en buiten het ziekenhuis. Het is niet bekend en ook niet te achterhalen of de zorgmedewerkers het virus tijdens hun werk hebben opgelopen of daarbuiten. Van hen zijn 1009 gemeld als opgenomen in het ziekenhuis, dit is 0.6% van het totaal aantal positief op SARS-CoV-2 geteste zorgmedewerkers. Van 32 zorgmedewerkers is gerapporteerd dat zij zijn overleden. Zij hadden een leeftijd tussen de 30 en 69 jaar.

De leeftijdsverdeling en man-vrouwverdeling van zorgmedewerkers zijn anders dan die van de overige personen met een positieve testuitslag voor SARS-CoV-2. Zorgmedewerkers zijn gemiddeld jonger en vaker vrouw, vergeleken met alle gemelde positief geteste personen, zoals te zien in Figuur 48.

Tot 1 juni 2020 was het testbeleid voornamelijk gericht op mensen met een verhoogd risico op een ernstig beloop van de ziekte of personen opgenomen in het ziekenhuis. Ook werden tot 1 juni zorgmedewerkers laagdrempelig getest bij (milde) klachten, daarom vormden zorgmedewerkers een relatief groot deel van het totaal aantal gemelde personen met een positieve testuitslag voor SARS-CoV-2. Sinds 1 december 2020 kunnen ook mensen zonder klachten zich laten testen als zij risico hebben gelopen op een besmetting. Van alle 1284005 meldingen van bevestigde personen met een positieve testuitslag voor SARS-CoV-2 tussen de 18 en 69 jaar is 13.8% (176858) zorgmedewerker. Van alle met COVID-19 gemelde in het ziekenhuis opgenomen patiënten in de leeftijd 18 t/m 69 jaar (15459) is 6.5% zorgmedewerker. Van alle 1913 gemelde overleden personen positief voor SARS-CoV-2 in de leeftijd van 18 t/m 69 jaar was 1.7% een zorgmedewerker. Van alle Nederlanders tussen de 18 en 69 jaar werkt zo'n 11% als zorgmedewerker (Bron: CBS statline).

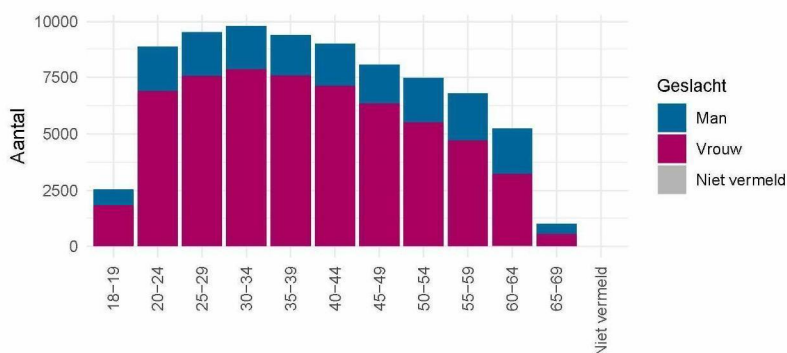


Figuur 53: Leeftijdsverdeling en man-vrouwverdeling van gemelde personen positief voor SARS-CoV-2 met een leeftijd van 18-69 jaar die werkzaam zijn als zorgmedewerker.

### 12.10 Surveillance van SARS-CoV-2 onder onderwijs- en kinderopvangmedewerkers

Tot en met 11 juni 2021 10.00 uur zijn 77652 onderwijs- en kinderopvangmedewerkers in de leeftijd van 18 t/m 69 jaar met een positieve testuitslag voor SARS-CoV-2 gemeld. Dit betreft medewerkers werkzaam in de kinderopvang, basisschool personeel en medewerkers werkzaam in het voortgezet-, middelbaar- en hoger onderwijs. Het is niet bekend en ook niet te achterhalen of de onderwijs- en kinderopvangmedewerkers het virus tijdens hun werk hebben opgelopen of daarbuiten. Van hen zijn 349 gemeld als opgenomen in het ziekenhuis, dit is 0.4% van het totaal aantal positief op SARS-CoV-2 geteste onderwijs- en kinderopvangmedewerkers. Van 11 onderwijs- en/of kinderopvangmedewerkers is gerapporteerd dat zij zijn overleden. Zij hadden een leeftijd tussen de 45 en 69 jaar.

Van alle 1284005 meldingen van bevestigde personen met een positieve testuitslag voor SARS-CoV-2 tussen de 18 en 69 jaar is 6% (77652) onderwijs- of kinderopvangmedewerker. Van alle met COVID-19 gemelde als in het ziekenhuis opgenomen patiënten in de leeftijd 18 t/m 69 jaar (15459) is 2.3% onderwijs- of kinderopvangmedewerker. Van alle 1913 gemelde overleden personen positief voor SARS-CoV-2 in de leeftijd van 18 t/m 69 jaar was 0.6% een onderwijs- of kinderopvangmedewerker. Van alle Nederlanders tussen de 18 en 69 jaar werkt zo'n 3.4% als onderwijs- of kinderopvangmedewerker (Bron: CBS statline).



Figuur 54: Leeftijdsverdeling en man-vrouwverdeling van gemelde personen positief voor SARS-CoV-2 met een leeftijd van 18-69 jaar die werkzaam zijn als onderwijs- of kinderopvangmedewerker.